

APÊNDICE 5 – Registro para Papéis de Trabalho

Folha subsidiária: Avaliação da Gestão Orçamentária - Exercício de 2020

Unidade Orçamentária:												
Programa P/A/OE		Metas Físicas			Metas Financeiras			Eficácia				Justificativas
Programa	P/A/OE (Código)	Descrição (Produto e Unidade de Medida)	Previsão LOA	Execução	Execução/Previsão (%)	Crédito Inicial (R\$)	Despesa Realizada (R\$)	Desp.Realiz./Créd. Inicial (%)	E _A %	Desempenho	E _I %	
705	2500	Assessoramento e Gerenciamento de Políticas Públicas	1	1	100,0	6.106.193,00	11.547.277,08	189,1	100,0	Satisfatório	52,9	Crítico
705	7004	Precatórios e Sentenças Judiciárias	1	2	200,0	1.853.103,00	2.284,31	0,1	200,0	Subestimado	162.246,2	Subestimado
56	4163	Disponibilização e Manutenção do Sinal de Retransmissão de Tv No Interior do Estado e Região Metropolitana de Bh	300	284	94,7	5.657.583,00	4.107.723,23	72,6	94,7	Satisfatório	130,4	Subestimado
56	4183	Gestão e Manutenção dos Sistemas de Transmissão Via Satélite e Operação de Tv	8.784	8.808	100,3	2.457.887,00	1.948.215,71	79,3	100,3	Satisfatório	126,5	Satisfatório
56	4188	Produção e Veiculação Televisiva de Programação Cultural e Educativa	1.915	1.725	90,1	7.484.909,00	2.366.604,31	31,6	90,1	Satisfatório	284,9	Subestimado
Totais (Execução Orçamentária)						23.559.675,00	19.972.104,64		I _A % =	0,8	I _I % =	0,009615385
Avaliação da Gestão Orçamentária:									EFICAZ		PARCIALMENTE EFICIENTE	

Legenda	E _A %: Coeficiente de Eficácia (atributo do P/A/OE)	I_A % ou I_I %	Gestão Orçamentária	
	E _I %: Coeficiente de Eficiência (atributo do P/A/OE)		>= 70% e <= 130%	Eficaz
	I _A %: Índice de Eficácia (atributo da gestão - totalidade dos P/A/OE)	> 0% e < 70% ou > 130%	Parcialmente Eficaz	Parcialmente Eficiente
	I _I %: Índice de Eficiência (atributo da gestão - totalidade dos P/A/OE)	= 0%	Comprometida	Comprometida
Desempenho: S = Satisfatório (E _A ou E _I >= 70%) ou I = Insatisfatório (E _A ou E _I < 70%)				
(*) Justificativa inexistente, insuficiente ou impertinente. (incluir nota quando aplicável.)				

Esta planilha encontra-se protegida (sem senha) para se evitar a alteração involuntária de determinados dados.

Mesmo protegida, a planilha permite a inclusão de linhas (mas não permite a exclusão)

Para desprotegê-la acione o respectivo comando na aba "Revisão"

[Identificar órgão, entidade ou fundo][Identificar unidade de auditoria interna]

APÊNDICE 6 – Registro para Papéis de Trabalho					
Folha subsidiária: Execução de Ações de Governo - Justificativas (Modelo)					
Unidade Orçamentária:					
Índice	P/A/OE		Justificativa		
	Código	Descrição	FS	FN	Descrição
1	2500	Assessoramento e Gerenciamento de Políticas Públicas			As despesas desta ação abrangem contratos de manutenção e essenciais ao funcionamento da emissora e foram comprometidas e revistas em face do limite orçamentário e o contingenciamento imposto no Decreto de Programação Orçamentária e Financeira, devido a Pandemia/Covid - Decreto nº 47904 de 31 de março de 2020 . Esses fatores contribuíram para o baixo desempenho orçamentário. Houve negociação com fornecedores para prorrogação do prazo para quitação de débitos em aberto vinculados à ação.
2	7004	Precatórios e Sentenças Judiciárias			A quitação de precatório fica condicionada à determinação da Advocacia Geral do Estado de MG- AGE.
3	4163	Disponibilização e Manutenção do Sinal de Retransmissão de Tv No Interior do Estado e Região Metropolitana de Bh			Para execução do serviço é necessário veículos tipo camionete com tração nas 4x4, porém no momento temos a disposição apenas um veículo, limitando ampliação nas viagens. E ainda estamos aguardando retorno do MCTIC - Ministério da Ciência, Tecnologia, Inovações e Comunicações com liberação de novas outorgas para ativação.
4	4183	Gestão e Manutenção dos Sistemas de Transmissão Via Satélite e Operação de Tv			Não tivemos relatos de ocorrências/falhas significativa/ problemas técnicos no sistema de Transmissão Digital canal 17 - localizado na Serra do Curral - a estação se manteve operante sem comprometer a transmissão de nosso sinal, nem comprometendo o padrão de outorga, mantendo níveis de acordo com a legislação aplicável. Como a operacionalização do sistema de UP link via satélite da Tv Minas não apresentou problemas operacionais na disponibilização do sinal para retransmissoras instaladas no interior do Estado, não houve demanda que justificasse a aplicação de recursos para garantir a realização da meta.
5	4188	Produção e Veiculação Televisiva de Programação Cultural e Educativa			Para iniciar o ano de 2020, a Rede Minas, como todas as emissoras públicas no país elabora uma programação especial com a reapresentação dos melhores programas já exibidos para oferecer para o telespectador a oportunidade de rever as melhores produções do ano anterior. Em Janeiro e nos primeiros dias de fevereiro de 2020, foram ao ar as reapresentações desta seleção de programas. Também em janeiro, com as férias concentradas de parte da equipe técnica e de produção, somente em fevereiro foi reiniciada a exibição dos programas produzidos no início de 2020, permanecendo a meta abaixo do pactua No segundo bimestre de 2020 a Rede Minas continuou buscando atender a meta física pactuada, mas com a pandemia mundial do coronavírus e a necessidade repentina de isolamento social e para a segurança de todos, foram adotadas medidas preventivas de combate à contaminação. As medidas incluíram o afastamento de parcela significativa dos profissionais da Fundação TV Minas Cultural e Educativa, que foram remanejados para o teletrabalho. Como resultado desta iniciativa emergencial de preservação da saúde e da vida, e com o distanciamento do local de trabalho impossibilitando o exercício de muitas atividades, programas semanais como Hypershow, Mulhere-se, Noturno e Meio de Campo e programas diários como Agenda, Opinião Minas e Brasil das Gerais tiveram suas produções paralisadas e gravações suspensas. Outra medida foi incorporar parte da equipe dos programas, tanto em teletrabalho quanto em regime presencial à equipe de Jornalismo da emissora para suprir algumas necessidades de deslocamento que não eram mais possíveis, quanto de fortalecer informação de qualidade e essencial em época de pandemia, para cumprir com o papel social e informativo da emissora e prestação serviço e orientação educativa à população. No terceiro bimestre de 2020, mesmo com a pandemia do coronavírus, a necessidade de isolamento social e adotadas as medidas preventivas de combate à contaminação, a Rede Minas buscou atender a meta física pactuada. Com planejamento e a adoção inédita do teletrabalho, alguns programas foram gradativamente voltando à produção, gravação remota e finalização para a veiculação na grade de programação da emissora. Em maio, a realização de programas inéditos do Edição Especial, Noturno, Hypershow e Harmonia, a estreia das teleaulas matutinas do programa Se Liga na Educação e a volta de programas diários e inéditos do Agenda, suspenso devido à pandemia, contabilizaram positivamente para chegar novamente próximo à meta de horas inéditas. Em junho, a Rede Minas superou a meta pactuada, com a volta de programas inéditos semanais como Retratos da Dança, Estações, Cinematógrafo e os diários Edição Especial, Opinião Minas e Brasil das Gerais mantendo grande parte da realização dos programas de forma remota com os profissionais em teletrabalho e garantindo a qualidade da informação da emissora pública. No quarto bimestre de 2020, ainda com garnde parte da equipe em teletrabalho e a necessidade de distanciamento social em função da pandemia do coronavírus e adotadas as medidas preventivas de combate à contaminação, a Rede Minas superou a meta física pactuada. Com planejamento os programas foram gradativamente voltando à veiculação na grade de programação da emissora. Em julho e agosto, além da volta de programas inéditos semanais como Retratos da Dança, Estações, Cinematógrafo e os programas diários Edição Especial, Opinião Minas e Brasil das Gerais, houve aumento da meta pactuada com a realização e veiculação do programa semanal Meio de Campo, bem como pela estreia de novos programas em novo formato dos musicais denominados Fora do Normal em agosto, e, pelo fato de ambos os meses do bimestre possuírem 31 dias. No quinto bimestre de 2020, parte da equipe ainda exerceu atividades em teletrabalho com a necessidade de distanciamento social em função da pandemia do coronavírus, a Rede Minas permeneceu superando a meta física pactuada. Os programas prmaneceram em veiculação inédita na grade de programação da emissora. Em novemnro, a emissora estreou uma nova grade de programação para cumprir também as obrigações contratuais com a TV Brasil/EBC. Os mais recentes programas musicais da emissora intitulados Fora do Normal aliados às transmissões ao vivo dos concertos da Orquestra Filarmônica. foartaleceram a grade de progra,ação da emissora. Meta pactuada superada no bimestre.No sexto bimestre de 2020, a meta pactuada foi novamente superada devido às novas temporadas dos programas Conversações e do Programa Cinematógrafo, além de vários especiais comemorativos ao aniversário da rede Minas e outros especiais musicais de fim de ano.. Mesmo com parte da equipe ainda em teletrabalho, a Rede Minas permaneceu superando a meta física. Os programas permaneceram em veiculação inédita na grade de programação da emissora. Em novembro, a nova grade de programação cumpre as obrigações contratuais com a TV Brasil/EBC. Os programas no formato inovador, Fora do Normal, dos programas Harmonia, Alto Falante, Noturno, Arrumação e Hypershow aliados às transmissões ao vivo dos concertos da Orquestra Filarmônica contribuíram para o aumento da meta e fortaleceram a grade de programação da emissora. Meta pactuada superada no bimestre.

Notas: - Justificativas aplicáveis a ocorrências de execução anômala, ou seja, execução física e (ou) financeira do P/A/OE com taxa de execução (relação entre meta executada e meta prevista) inferior a 70% (setenta por cento) ou superior a 130% (cento e trinta por cento);

- Os campos "FS" e "FN" deverão ser preenchidos com um "X" conforme a característica da justificativa – se referente à execução anômala de meta física ou de meta financeira, respectivamente;

- Na hipótese de uma justificativa se referir às metas física e financeira simultaneamente, ambos os campos (FS e FN) deverão ser marcados

Legenda: FS - Justificativa para execução de meta física; FN - Justificativa para execução de meta financeira

esta planilha encontra-se protegida (sem senha) para se evitar a alteração involuntária de determinados dados.

Mesmo protegida, a planilha permite a inclusão de linhas (mas não permite a exclusão)

Para desprotegê-la acione o respectivo comando na aba "Revisão"



GOVERNO DO ESTADO DE MINAS GERAIS
FUNDAÇÃO TV MINAS CULTURAL E EDUCATIVA
Gerência de Planejamento, Contabilidade e Finanças

PRESTAÇÃO DE CONTAS DO EXERCÍCIO DE 2020 AO TRIBUNAL DE CONTAS DO ESTADO DE MINAS GERAIS

Órgão/Entidade: Fundação TV Minas Cultural e Educativa

Dirigente Máximo: Sérgio Rodrigo Reis

RELATÓRIO DE GESTÃO 2020 – FUNDAÇÃO TV MINAS CULTURAL E EDUCATIVA

O ano de 2020, mesmo com inúmeras adversidades no campo da economia, política e saúde possibilitou avanços concretos do ponto de vista administrativo para a Fundação TV Minas Cultural e Educativa. Diversas medidas foram tomadas com intuito de dar continuidade na unificação da Fundação à Empresa Mineira de Comunicação, iniciados em 2019 em cumprimento da Lei Estadual nº22.294/2016. Dentre os atos normativos de governança realizados estão:

- Publicação dos nomes dos membros do Conselho de Administração da EMC;
- Publicação do Regimento Interno da Empresa Mineira de Comunicação e de seu Organograma de estrutura formal;
- Publicação que traz a criação de novas diretorias, em especial a de Promoção e Desenvolvimento do Audiovisual;
- Publicação Portaria Conjunta que dispõe sobre delegação de competências, ordenação de despesas e atribuições de funções no âmbito da Empresa Mineira de Comunicação – EMC e Fundação TV Minas Cultural e Educativa – Rede Minas que possibilitou ainda a unificação das diretorias de ambas as instituições na busca pela unicidade de discurso e posicionamento institucional.

Assim, ficou evidente que no ano de 2020, muitas questões foram solucionadas juridicamente e fisicamente, mas algumas não dependem exclusivamente da gestão, tais como: a diferença entre o regime jurídico dos servidores e empregados públicos, o Plano de Cargos e Salários para a EMC, cuja proposta foi finalizada e encaminhada para a Secretaria de Estado de Fazenda de Minas Gerais para análise, bem como a cessão dos servidores da Fundação TV Minas para a nova Empresa Estatal, sem perda salarial, uma vez que a lei prevê que os cargos de provimento em comissão e funções retornem a Secretaria de Estado de Planejamento e Gestão de Minas Gerais, quando da extinção da Fundação.

Como era de se esperar, todo o processo não foi simples e trouxe alguns obstáculos que precisam ainda ser contornados. Essas formas diferentes de se fazer teoricamente a mesma coisa precisam ser conjugadas corretamente. Isso porque não é relevante eliminar todos os processos de uma empresa em detrimento da outra. Mas, um passo já foi dado: a busca para a convergência de cultura. No ano de 2020, foi iniciado o processo de construção de um

planejamento estratégico para a nova empresa, fruto de um acordo de cooperação técnica com a Fundação João Pinheiro que busca estabelecer uma nova visão, missão e objetivos institucionais que orientem um caminho para todos dentro da nova empresa, mesmo sabendo que para cada passo seja essencial tempo de adaptação para ocorrer a transformação e evitar o choque cultural.

Para propor um alinhamento das atividades técnicas e das atividades da área finalística da EMC, foi publicada a portaria conjunta entre a EMC e Fundação TV Minas que visa a formação de grupos de trabalho multidisciplinares. Esses grupos funcionam como um projeto-piloto para verificação de atividades que já podem ser unificadas, sem gerar sobrecarga de trabalho dos colaboradores e potencializar a prestação de serviço de Comunicação Pública. Como exemplo: o intercâmbio de fontes/entrevistados e apuração de informações jornalísticas. Tal ação foi consolidada por meio de Publicação da Portaria Conjunta EMC E FTVM nº 03 de 02 de setembro de 2020, que dispõe sobre delegação de competências, ordenação de despesas e atribuições de funções no âmbito da Empresa Mineira de Comunicação – EMC e Fundação TV Minas Cultural e Educativa – Rede Minas e dá outras providências. Nesse sentido, a Comissão de Ética foi estruturada nessa ação, atendendo as necessidades dos antigos empregados públicos lotados na Rádio Inconfidência LTDA; bem como dos servidores da Fundação TV Minas Cultural e Educativa.

Já por meio da gestão da sua marca Rede Minas conseguiu num curto espaço de tempo, mesmo com o estado em calamidade, junto com a Secretaria de Estado de Educação de Minas Gerais viabilizar o programa “Se liga na Educação”, que funcionou como um dos suportes dos Planos de Ensinos Tutorados, disponibilizando para cerca de 2 milhões de estudantes da rede pública de ensino, teleaulas diárias de segunda a sexta feira. Foram cinco horas diárias de programação educativa inédita em sinal aberto Digital HD e analógico, bem como com veiculação simultânea desses conteúdos nos aplicativos móveis da emissora e em seus site e canal do You Tube.

Neste contexto, atípico, a Fundação TV Minas, se reinventou e trouxe para o ar a exibição de novos formatos e narrativas como o Programa Fora do Normal. Colaboradores internos e telespectadores puderam experimentar um novo jeito de se comunicar antenados para as limitações presenciais impostas pela pandemia do novo coronavírus. O resultado foi manutenção da qualidade dos conteúdos e aperfeiçoamento do jeito de se fazer televisão no século 21.

Associado a isso, a emissora ainda aumentou a visibilidade de Minas com veiculação de programas em emissoras de abrangência nacional, ofertando programas produzidos localmente em rede para as parceiras da Rede Nacional de Comunicação Pública de Televisão e trouxe nova programação pautada em “ Cada vez + educação + cultura e turismo+ informação” decorrente de parecerias nacionais e internacionais.

Outros destaques foram a criação de mais de 300 vídeos para campanhas como: Esclarecimento e Combate à Covid-19, Arte Salva, Se Liga na Educação, Homenagem ao público infantil, Valorização do Turismo, Patrimônio Cultural, Prêmio da Música Popular Mineira, 35 anos da Rede Minas, 84 anos da Rádio Inconfidência e Minas 300 anos. Além disso, 12 Novas séries de reportagens jornalísticas foram realizadas e veiculadas.

No ano de 2020, a emissora ainda recebeu o Prêmio CONIF (Conselho Nacional das Instituições da Rede Federal de Educação Profissional, Científica e Tecnológica) de Jornalismo com a série de reportagens sobre Tecnologia Inclusiva e a Menção honrosa no prêmio Roche de jornalismo em saúde para a série Venenos do Bem, além de ser finalista no Prêmio Anamatra sobre Precarização do Trabalho – Associação Nacional dos Magistrados do Trabalho.

Como não podia ser diferente, nesse novo cenário comunicacional de 2020, a emissora alcançou aumento de 1000% no número de seguidores no canal da Rede Minas no You Tube – salto de 30 mil para 300 mil seguidores. No Instagram, o crescimento foi de 34% no alcance e de 129% no número de seguidores. Já no Facebook, o crescimento foi de 19% no alcance, e de mesmo percentual no número de seguidores.

Na promoção e desenvolvimento do audiovisual, por meio da publicação de 7 editais específicos para o Audiovisual, decorrentes da Lei Aldir Blanc, com 1.373 Inscritos, quase 15 milhões de reais foram distribuídos em ajuda emergencial e 989 propostas contempladas. Isso possibilitou o licenciamento para

exibição na Rede Minas, para o biênio 2021/2022, de 302 filmes de realizadores mineiros de curta-metragem, média-metragem, longa-metragem e série selecionados em dois editais.

No ponto de vista de tecnologia e políticas de telecomunicações, a Rede Minas se tornou a emissora oficial na COBERTURA DAS COLETIVAS SOBRE COVID 19 do Comitê Extraordinário do Governo de Minas Gerais, que repercutia a evolução da Pandemia Covid 19. Além disso, em 2020, houve a instalação de sistema de telemetria para acompanhamento *online*, da operacionalidade dos sistemas de TV.

No exercício 2020, a emissora também voltou a fazer parte do pool das emissoras para edição, geração e transmissão da propaganda eleitoral para Belo Horizonte e efetivamente conseguiu consolidar a implantação do sistema de *Closed Caption*, garantindo maior acessibilidade ao público.

Outros pontos importantes do setor foram: a elaboração de 75 projetos de retransmissão de Televisão, visando legalizar as estações retransmissoras; a realização do Licenciamento para funcionamento de 13 estações, destas, 12 são outorgas para retransmissão de sinal em tecnologia digital; a expansão do sinal da Rede Minas em 40 novos municípios, totalizando 319 cidades com quase 13 milhões de mineiros recebendo uma programação de qualidade, através de retransmissoras nossas e de afiliadas e a realização de 225 manutenções corretivas/preventivas em campo e/ou laboratório, mantendo a cobertura e integração no interior do estado.

Já os avanços tecnológicos ficaram pelo desenvolvimento de sistema de VPN para Administrativo e Técnica, proporcionando acesso de servidores das respectivas casas para edição de vídeos e administração de *scripts* e pelo desenvolvimento de plataforma que proporcionou a transmissão ao vivo de concertos da Filarmônica. Além disso, foram elaboradas plataformas que proporcionaram a transmissão ao vivo de eventos da CAMG e a transmissão ao vivo de eventos do prédio Rainha da Sucata, na Praça da Liberdade.

Outros passos significativos do ponto de vista técnico ficaram a cargo da Rede Minas realizar o primeiro Jornal Minas totalmente ancorado fora da emissora, utilizando tecnologia de transmissão por telefonia móvel e a inicialização do processo de desenvolvimento de Website da EMC, bem como a homologação e testes de plataforma de conferência para programas como Meio de Campo, Brasil das Gerais e *Lives* do Jornal Minas e a criação e configuração de câmeras do tempo.

Na infraestrutura técnica foram feitas correções no sistema hidráulico da UMJ bem como finalizada a montagem do sistema de transmissão via micro-ondas na UMJ/Serra do Curral, sendo atualizado os parâmetros do *encoder* para garantir mais robustez e estabilidade no sinal de transmissão via Micro-ondas do veículo e iniciou-se participações ao vivo nos telejornais com uso de *modem* 4G que proporcionarão mais dinamismo para as participações e entrevistas em qualquer local onde haja cobertura do sinal 4G, com equipe reduzida atendendo às demandas do Jornalismo da Emissora.

Na gestão da transparência da instituição e adequação à legislação vigente proposta pela Controladoria Geral do Estado, a emissora readequou seu sítio eletrônico o deixando com melhor usabilidade e navegabilidade ao usuário, migrando parte de seu acervo para arquivamento na nuvem.

Do ponto de vista administrativo - financeiro o grande destaque fica por conta do resultado financeiro no período; pode-se constatar superávit na arrecadação própria da instituição na fonte 60 se comparado com o ano passado. Esse resultado se deve principalmente por meio da regulamentação de metodologia para os cálculos dos Termos de Permissão Remunerada de Uso para a Fundação TV Minas, por meio da portaria nº04 FTVM de 06 de fevereiro de 2020, que culminou na arrecadação própria de R\$1.562.487,66 e num superávit de 100% do valor estimado para arrecadação anual, chegando ao valor de R\$1.042.978,68. Cumpre salientar ainda que se observado do ponto de vista orçamentário a Fundação TV Minas Cultural e Educativa teve aproveitamento de 100% no valor aprovado após contingenciamento, apresentando superávit. Esse, explicado pelo incremento de repasses na fonte 10, decorrente das contratações emergenciais de colaboradores para o projeto “Se liga na Educação” e a suplementação decorrente de decisões judiciais.

Logo, o sucesso da gestão da emissora em 2020 é consequência de um melhor planejamento e racionalização dos recursos e a redefinição de operações e ações, que passaram a funcionar com estruturas mais flexíveis e enxutas e com a criação de uma coordenação unificada de compras e contratos para Fundação TV Minas e Empresa Mineira de Comunicação. Foram reavaliados os contratos de serviços terceirizados com efeito econômico satisfatório.

Eduardo Cesar Silva Gomes

Diretor de Planejamento, Gestão e Finanças

Fundação TV Minas Cultural e Educativa



Documento assinado eletronicamente por **Eduardo Cesar Silva Gomes, Diretor**, em 04/05/2021, às 18:21, conforme horário oficial de Brasília, com fundamento no art. 6º, § 1º, do [Decreto nº 47.222, de 26 de julho de 2017](#).



A autenticidade deste documento pode ser conferida no site http://sei.mg.gov.br/sei/controlador_externo.php?acao=documento_conferir&id_orgao_acesso_externo=0, informando o código verificador **28954631** e o código CRC **81975C2F**.

RELATÓRIO DE SUSTENTABILIDADE



REDE MINAS



EMPRESA MINEIRA DE COMUNICAÇÃO

ABRIL DE 2021

SUMÁRIO

MENSAGEM DO PRESIDENTE	3
APRESENTAÇÃO	5
CONTEXTO SOCIOECONÔMICO E IMPACTOS DA COVID-19	6
QUEM SOMOS	9
ONDE ESTAMOS	10
COMO GERAMOS VALOR.....	22
NOSSOS INDICADORES DE ÁREA FINALÍSTICA.....	26
GERAÇÃO DE MATERIAL AUDIOVISUAL, JORNALÍSTICO E RADIOFÔNICO	32
GOVERNANÇA	33
- ESTRUTURAÇÃO ORGANIZACIONAL	35
- DESENVOLVIMENTO DE PLANEJAMENTO ESTRATÉGICO.....	35
- TRABALHO MULTIDISCIPLINAR E POLÍTICA DE RECURSOS HUMANOS	35
- ÉTICA E TRANSPARÊNCIA	35
- INSTRUMENTOS DE GOVERNANÇA ADOTADOS	36
- ESTRUTURA DE GOVERNANÇA	36
- CONTROLE INTERNO.....	42
- GERENCIAMENTO DE RISCOS	42
AMBIENTAL	43
SOCIAL.....	47
EMC EM NÚMEROS	48
DIVERSIDADE DA PROGRAMAÇÃO EMC.....	49
INVESTIMENTO NA EDUCAÇÃO	55

MENSAGEM DO PRESIDENTE

2020 foi um ano de desafios e inúmeras situações inesperadas. Um ano de reflexão sobre a vida e as relações de trabalho. Um ano voltado para repensar fluxos e procedimentos enraizados dentro de um ambiente institucional. Com o início da gestão a qual estou a frente desde o segundo semestre de 2020, num cenário completamente indefinido sobre as relações de trabalho, saúde dos trabalhadores e consolidação da Empresa Mineira de Comunicação, conseguimos avançar em vários pontos estratégicos para que a comunicação pública seja ofertada da melhor maneira ao cidadão.

As conquistas começaram com a aprovação pelo Conselho de Administração do Regimento Interno da Empresa Mineira de Comunicação e adaptação de seu organograma institucional, trazendo para a estruturação dorsal da empresa as políticas para desenvolvimento do setor audiovisual no Estado. Associado a isso, foi possível junto às articulações com o Governo Federal, mobilizar a implantação da Lei Aldir Blanc e a publicização de 7 editais específicos para esse setor produtivo, que em certa medida pode auxiliar os profissionais dessa área dentro do contexto da pandemia do novo coronavírus, que inviabilizou a execução de inúmeras atividades para a produção de conteúdo audiovisual.



Sérgio Rodrigo Reis
Presidente EMC

Outro ponto de destaque foi a conquista da volta pela discussão para implantação do Plano de Cargos, Salários e Carreiras para a nova empresa, prevendo o aproveitamento máximo dos antigos trabalhadores do concurso da Rádio Inconfidência LTDA. Essa discussão trouxe o olhar para repensar o processo produtivo da geração de conteúdo. Partimos da ideia de redesenhar cenários aos quais sejam possíveis executar a comunicação pública de qualidade em maneira multiplataformas. Independente do suporte ou do tipo de tela utilizada pelo cidadão, a Empresa Mineira de Comunicação iniciou a busca por ofertar esses conteúdos adaptados para cada uma dessas necessidades, tendo em seu quadro funcional profissionais qualificados para tanto. Além disso, a Empresa Mineira de Comunicação, por meio da Rede Minas de Televisão, apoiou a Secretaria de Estado de Educação de Minas Gerais na execução do Plano de Estudos Tutorados, com a disponibilização de 5 horas diárias de segunda a sexta-feira de abril a dezembro de 2020 da sua grade de programação para a exibição das teleaulas e do programa “Se Liga na Educação”, que funcionou como reforço para a educação à distância devido à pandemia e beneficiando mais de 2 milhões de estudantes mineiros em todas as regiões de desenvolvimento do Estado.

Assim, mesmo com uma crise, aprendemos e tiramos lições. Os conhecimentos adquiridos serão mais um importante instrumento para que a Empresa Mineira de Comunicação se torne forte, estruturada e com muitos anos pela frente.

APRESENTAÇÃO

O Relatório de Sustentabilidade 2020 da Empresa Mineira de Comunicação atende às exigências da Lei 13.303/16 e cobre o período de 01/01/2020 a 31/12/2020, permitindo acréscimo de dados relevantes referentes a histórico ou a fatos ocorridos nos primeiros meses de 2021, especialmente no que diz respeito às consequências da pandemia da Covid-19. Para isso, incluímos um capítulo específico na abertura do relatório que reúne informações relativas à nossa atuação até a data de 18/03/2021, em decorrência do contexto social e econômico que se apresentou.

Ainda que algumas informações relativas a 2021 possam estar pontuadas, eventualmente, ao longo do relatório, quando isso ocorre, o período está informado. Os capítulos iniciais, trazem um breve histórico da empresa e os andamentos administrativos para sua consolidação, além dos principais indicadores estipulados no Plano Plurianual de Ação Governamental do Estado de Minas Gerais tanto para a Empresa Mineira de Comunicação quanto para a Fundação TV Minas Cultural e Educativa, que está sob sua gestão desde a vigência da Lei Estadual nº 23.304/2019. Em seguida, as temáticas de governança, ambiental e social, nos quais é possível observar as atuações com viés específico para cada uma dessas áreas.



CONTEXTO SOCIOECONÔMICO E IMPACTOS DA COVID-19

Os impactos da pandemia da Covid-19 (coronavírus) e da limitação para o convívio social gerou num primeiro momento uma queda abrupta na maneira de disponibilizar o conteúdo audiovisual e radiofônico à população, mas novas ações foram adotadas de imediato, para garantir o retorno seguro dos trabalhadores e oferta de qualidade dos conteúdos gerados pelas emissoras administradas pela Empresa Mineira de Comunicação. Assim, por um lado, vivendo uma questão de saúde pública avassaladora e, por outro, a obrigação de reportar ao cidadão informações confiáveis, em um mercado cheio de fake news. Coube-nos, nesse sentido, tomar decisões de forma ágil e responsável, focadas em duas prioridades: a primeira, preservar a saúde dos trabalhadores e contribuir para a sociedade nesse momento sensível, e a segunda, preservar o trabalho em equipe para a geração de material audiovisual, jornalístico e radiofônico de qualidade e reputação.

SAÚDE DOS TRABALHADORES

Desde o início da pandemia, a Empresa Mineira de Comunicação adotou medidas preventivas alinhadas com as recomendações de autoridades sanitárias, dos órgãos reguladores e diretrizes do Comitê Extraordinário Covid-19 do Estado de Minas Gerais. Todas as ações implantadas tiveram como prioridades a proteção da saúde das pessoas e a garantia da continuidade operacional das nossas atividades. Essas medidas foram constantemente divulgadas entre os colaboradores por meio de comunicados digitais, mailing institucional, informativos impressos dos jornais murais, propondo ações preventivas de maneira tempestiva, de acordo com a evolução do quadro de saúde mundial causado pela Covid-19.

Além de reforçar as medidas de higiene e rotinas de limpeza em nossas instalações, orientamos continuamente o distanciamento seguro entre as pessoas. Adotamos o teletrabalho para colaboradores com atividades administrativas que pudessem ser realizadas de forma remota e para profissionais do grupo de risco em qualquer atividade. Reduzimos o efetivo ao mínimo necessário para a garantia da continuidade das operações e da segurança, com ajustes nas escalas de trabalho.

ASSEPSIA DE LOCAIS DE TRABALHO:

- **Estações de trabalho e Equipamentos:** Higienização mínima de 02 vezes ao dia (preferencialmente entre a troca de plantões) das estações de trabalho, computadores, mouses, teclados e cadeiras.

Havendo a necessidade de higienização por mais vezes ao dia, o servidor e/ou terceirizado foi orientado a procurar a funcionária da limpeza responsável pelo andar. Todos os andares possuem pelo menos 01 funcionária da limpeza disponível.

- **Equipamentos técnicos,** tais como, câmeras, tripés, equipamentos de comunicação (fone de ouvido), microfones, mesas de áudio, dentre outros higienizados pela equipe técnica, conforme orientações já repassadas pelo Gerente Técnico responsável.

ASSEPSIA DE ÁREAS COMUNS:

A Equipe de limpeza desde o início da pandemia intensificou a limpeza dos banheiros, elevadores, copa, corrimões, estúdios e demais áreas comuns da EMC e TV Minas. Orientamos para que a higienização de vasilhas e vasilhames de uso pessoal dos servidores e terceirizados, tais como (pratos, copos, talheres, dentre outros fossem feitas com buchas e detergente para limpeza desses pertences de forma individual.

A higienização das cafeteiras é realizada todos os dias, impreterivelmente, por no mínimo 02 vezes ao dia - manhã (06:00) e tarde (12:00). Aconselhamos que ao manusear as torneiras das cafeteiras e bebedouros, seja utilizada 01 folha de papel toalha que estará disponível nas copas, a fim de evitar o contato direto com a superfície do equipamento

Foram anexados nas áreas comuns a limitação de usuários a fim de manter o distanciamento sugerido pela OMS – banheiros (3 pessoas); copas (2 pessoas); elevadores (3 pessoas); refeitório (8 pessoas, sendo 2 por mesa);



HIGIENIZAÇÃO E USOS DOS VEÍCULOS OFICIAIS

Os veículos oficiais a serviço da TV Minas e EMC têm suas portas, painéis, maçanetas, dentre outras partes da superfície de contato direto com os usuários, higienizadas pelos motoristas. A lotação máxima desses veículos passou a ser de 4 pessoas (1 motorista e 3 passageiros).

Aquisições para prevenção e combate à pandemia Distribuição de álcool em gel e máscaras

Termômetro infravermelho: Com a desativação das catracas e considerando o fluxo nas dependências das emissoras Rede Minas e Rádio Inconfidência, foram adquiridos 02 termômetros de infravermelho para aferição da temperatura de todos os colaboradores e visitantes. Quem acessa a sede das emissoras, seja pela portaria principal ou pela portaria da Doca tem sua temperatura aferida. Caso a temperatura ultrapasse 37,5° é realizada nova aferição após 10 minutos e no caso de confirmação dessa temperatura, os mesmos são orientados a não adentrarem nas dependências das emissoras e procurarem assistência médica.

Divisórias de Acrílico: Considerando a proximidade dos colaboradores nos controles de estúdio, realizamos a contratação para aquisição e instalação de divisórias em todos os 03 controles de estúdio da emissora Rede Minas, separando a área que cada colaborador utiliza nas suas atividades dentro desses controles.

Máscaras e álcool em gel: Além da higienização dos locais de trabalho, áreas comuns e equipamentos, foram colocados em pontos estratégicos (locais com maior fluxo de pessoas), frascos contendo álcool em gel. Todos os dias a equipe da limpeza realiza a vistoria e recarga dos frascos, quando necessário.

Desde o início da pandemia é distribuído aos colaboradores máscaras de proteção individual, conforme recomendações da OMS. No primeiro momento foi disponibilizado semanalmente o kit contendo máscaras descartáveis, posteriormente a Empresa Mineira de Comunicação forneceu aos colaboradores em atividades presenciais o kit contendo 04 máscaras de tecido lavável, e sempre que necessário, são fornecidos novos kits com máscaras em tecido.

QUEM SOMOS

A Empresa Mineira de Comunicação Ltda – EMC é uma empresa pública estadual, constituída sob a forma de sociedade limitada, dotada de personalidade jurídica de direito privado e patrimônio próprio. É regida pela Lei nº 7.219, de 25 de abril de 1978, pela Lei nº 22.294, de 20 de setembro de 2016 e pelas disposições legais que lhe forem aplicáveis, em especial pelas regras aplicáveis às sociedades limitadas previstas na Lei Federal nº 10.406, de 10 de janeiro de 2002, e por seu estatuto social, Decreto Estadual nº 47.750, de 12 de novembro de 2019.

Atualmente é responsável pela administração das marcas: Rádio Inconfidência, Brasileiríssima FM, Rede Minas de Televisão e gestão administrativa da Fundação TV Minas Cultural e Educativa, que possui personalidade jurídica própria e patrimônio próprio e do antigo Departamento de Telecomunicações, autarquia extinta e incorporada as competências legais do estatuto da Fundação TV Minas Cultural e Educativa até o fim do processo de transferência de outorgas de radiodifusão sonora e de sons e imagens, pela Lei Estadual nº 23.307/2019.



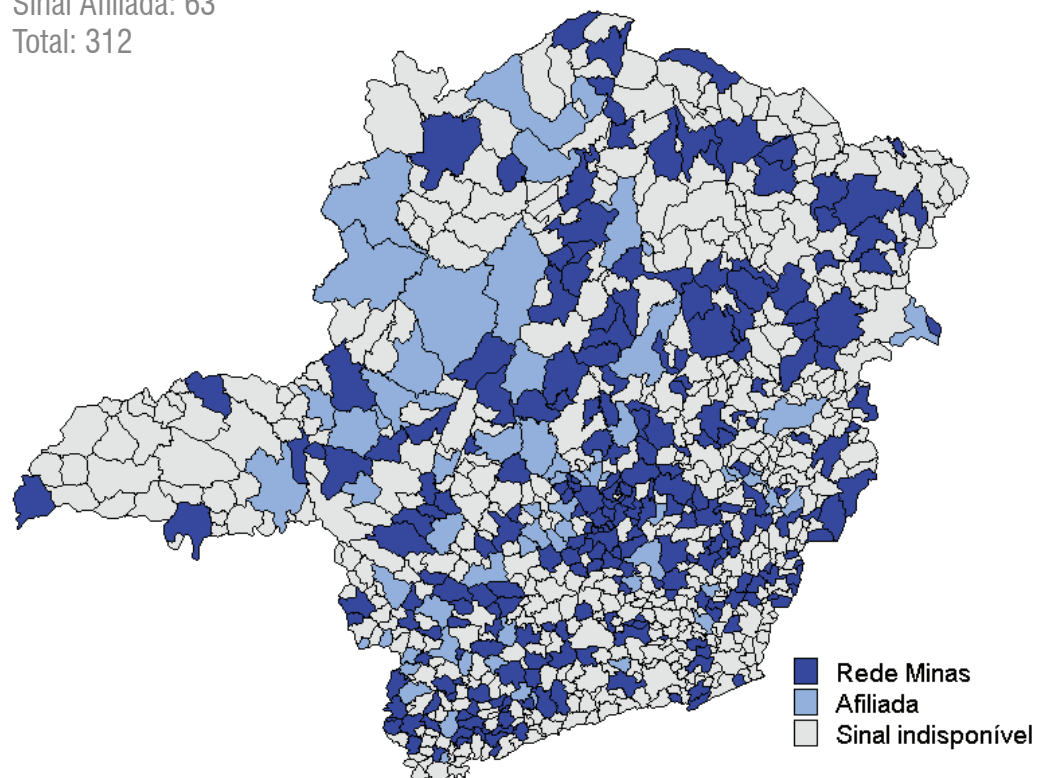
ONDE ESTAMOS

Na gestão de suas atividades a Empresa Mineira de Comunicação tem a seguinte área de atuação:

REDE MINAS DE TELEVISÃO:

Com a cobertura de sinal digital e analógico de televisão chegando em 312 municípios, sendo:

Sinal Rede Minas: 249
 Sinal Afiliada: 63
 Total: 312



Município	Canal	Outorgado	Sinal Retransmitido	Sinal Retransmitido Det.
Abaeté	24	Não	Afiliada	TV Integração-P Minas
Acaiaca	02	Não	Rede Minas	TV Minas-SAT
Aguanil	21	Sim	Rede Minas	TV Minas-SAT
Águas Formosas	33	Sim	Rede Minas	TV Minas-SAT
Aimorés	04	Sim	Rede Minas	TV Minas-SAT
Aiuruoca	05	Não	Rede Minas	TV Minas-SAT
Albertina	12	Sim	Rede Minas	TV Minas-SAT
Alfenas	2/33D	Sim	Afiliada	TV Alfenas
Alfredo Vasconcelos	45	Não	Rede Minas	TV Minas-SAT
Alpinópolis	27	Sim	Rede Minas	TV Minas-SAT
Alterosa	34	Sim	Rede Minas	TV Minas-SAT

Alto Caparaó	08	Sim	Rede Minas	TV Minas-SAT
Andradas	40	Não	Rede Minas	TV Minas-SAT
Araçai	21	sim	Afiliada	Câmara dos Deputados
Araponga	07	Não	Rede Minas	TV Minas-SAT
Araújos	18	Sim	Rede Minas	TV Minas-SAT
Araxá	03	Sim	Afiliada	TV Sintonia
Arceburgo	45	Sim	Afiliada	TV Sudoeste
Arcos	35	Sim	Rede Minas	TV Minas-SAT
Aricanduva	02	Não	Rede Minas	TV Minas-SAT
Arinos	18	Sim	Rede Minas	TV Minas-SAT
Augusto de Lima	09	Não	Rede Minas	TV Minas-SAT
Baependi	21	Não	Rede Minas	TV Minas-SAT
Bambuí	42/43D	Sim	Afiliada	TV Oeste
Barão de Cocais	38	Sim	Afiliada	TV Santa Barbara
Barbacena	10	Sim	Rede Minas	TV Minas-SAT
Bela Vista de Minas	05	Não	Rede Minas	TV Minas-SAT
Belo Horizonte	17	Sim	Rede Minas	TV Minas-SAT
Belo Vale	02	Não	Rede Minas	TV Minas-SAT
Betim	17	Sim	Rede Minas	TV Minas-SAT
Bocaiúva	10	Não	Rede Minas	TV Minas-SAT
Bom Jesus do Galho	07	Não	Rede Minas	TV Minas-SAT
Bonfim	43	Não	Rede Minas	TV Minas-SAT
Borda da Mata	21	Não	Rede Minas	TV Minas-SAT
Botelhos	48	Sim	Afiliada	TV Poços
Brasília de Minas	35	Sim	Rede Minas	TV Minas-SAT
Braúnas	04	Sim	Rede Minas	TV Minas-SAT
Brumadinho	14	Sim	Rede Minas	TV Minas-SAT
Bueno Brandão	46	Sim	Rede Minas	TV Minas-SAT
Buenópolis	04	Não	Rede Minas	TV Minas-SAT
Buritizeiro	3/34D	Não	Afiliada	TV Rio
Cabo Verde	26	Sim	Afiliada	TV Poços
Cachoeira da Prata	17	Sim	Rede Minas	TV Minas-SAT
Cachoeira de Minas	50	Não	Rede Minas	TV Minas-SAT
Caeté	14	Sim	Rede Minas	TV Minas-SAT
Caiana	05	Não	Rede Minas	TV Minas-SAT
Caldas	31	Sim	Afiliada	TV Poços
Cambuí	15	Sim	Rede Minas	TV Minas-SAT
Campo Belo	05	Sim	Rede Minas	TV Minas-SAT
Campo do Meio	13	Não	Rede Minas	TV Minas-SAT
Campos Altos	11	Sim	Rede Minas	TV Minas-SAT
Candeias	13	Sim	Rede Minas	TV Minas-SAT
Capelinha	40	Sim	Rede Minas	TV Minas-SAT
Capitão Andrade	13	Sim	Rede Minas	TV Minas-SAT

Capitólio	07	Sim	Rede Minas	TV Minas-SAT
Caratinga	08	Sim	Afiliada	TV Sistec
Carbonita	11	Sim	Rede Minas	TV Minas-SAT
Careaçu	02	Não	Rede Minas	TV Minas-SAT
Carmo do Cajuru	46	Sim	Afiliada	TV Candidés
Carmo do Paranaíba	20	Sim	Rede Minas	TV Minas-SAT
Carmo do Rio Claro	47	Sim	Afiliada	TV Alfenas
Carneirinho	02	Sim	Rede Minas	TV Minas-SAT
Carrancas	13	Sim	Rede Minas	TV Minas-SAT
Carvalhópolis	07	Sim	Rede Minas	TV Minas-SAT
Catas Altas da Noruega	02	Sim	Rede Minas	TV Minas-SAT
Caxambu	14	Sim	Afiliada	TV Mantiqueira
Cedro do Abaeté	24	SIM	Rede Minas	TV Minas-SAT
Chapada do Norte	09	Não	Rede Minas	TV Minas-SAT
Chiador	07	Sim	Rede Minas	TV Minas-SAT
Cláudio	28	Sim	Rede Minas	TV Minas-SAT
Conceição de Ipanema	11	Não	Rede Minas	TV Minas-SAT
Conceição do Mato Dentro	11	Sim	Rede Minas	TV Minas-SAT
Conceição do Rio Verde	20	Sim	Afiliada	TV Poços
Conceição dos Ouros	50	Não	Rede Minas	TV Minas-SAT
Confins	17	Sim	Rede Minas	TV Minas-SAT
Congonhas	39	Sim	Rede Minas	TV Minas-SAT
Congonhas do Norte	51	Sim	Rede Minas	TV Minas-SAT
Conselheiro Lafaiete	14	Sim	Afiliada	TV Lafaiete
Conselheiro Pena	36	Sim	Rede Minas	TV Minas-SAT
Contagem	17	Sim	Rede Minas	TV Minas-SAT
Coqueiral	36	Sim	Rede Minas	TV Minas-SAT
Coração de Jesus	41	Sim	Rede Minas	TV Minas-SAT
Cordisburgo	14	Sim	Rede Minas	TV Minas-SAT
Corinto	05	Não	Rede Minas	TV Minas-SAT
Coromandel	28	Sim	Rede Minas	TV Minas-SAT
Coronel Fabriciano	34	Sim	Afiliada	TV Universitária
Córrego Danta	21	Sim	Rede Minas	TV Minas-SAT
Córrego do Bom Jesus	06	Não	Afiliada	TV Extremo Sul
Couto de Magalhães de Minas	12	Não	Rede Minas	TV Minas-SAT
Cristais	29	Não	Rede Minas	TV Minas-SAT
Cristina	11	Não	Rede Minas	TV Minas-SAT
Descoberto	16	Não	Rede Minas	TV Minas-SAT
Diamantina	34	Sim	Afiliada	TV Vale
Dionísio	09	Sim	Rede Minas	TV Minas-SAT
Divino	07	Não	Rede Minas	TV Minas-SAT
Divinolândia de Minas	02	Sim	Rede Minas	TV Minas-SAT

Divinópolis	46	Sim	Afiliada	TV Candidés
Divisa Nova	27	Sim	Rede Minas	TV Minas-SAT
Dores de Guanhães	02	Não	Rede Minas	TV Minas-SAT
Ervália	02	Sim	Rede Minas	TV Minas-SAT
Esmeraldas	14	Sim	Rede Minas	TV Minas-SAT
Espera Feliz	05	Não	Rede Minas	TV Minas-SAT
Espinosa	07	Não	Rede Minas	TV Minas-SAT
Fama	27	Sim	Rede Minas	TV Minas-SAT
Felício dos Santos	13	Não	Rede Minas	TV Minas-SAT
Felixlândia	06	Não	Rede Minas	TV Minas-SAT
Fervedouro	02	Não	Rede Minas	TV Minas-SAT
Florestal	17	Sim	Rede Minas	TV Minas-SAT
Formiga	42/43D	Sim	Afiliada	TV Oeste
Fortuna de Minas	17	Sim	Rede Minas	TV Minas-SAT
Frei Gaspar	05	Sim	Rede Minas	TV Minas-SAT
Frutal	43	Não	Rede Minas	TV Minas-SAT
Glaucilândia	02	Sim	Afiliada	TV Geraes
Governador Valadares	33	Sim	Afiliada	TV Rio Doce
Guanhães	21	Não	Rede Minas	TV Minas-SAT
Guapé	12	Sim	Rede Minas	TV Minas-SAT
Guarani	02	Não	Rede Minas	TV Minas-SAT
Guaxupé	04	Sim	Afiliada	TV Guaxupé
Guimarânia	09	Sim	Afiliada	TV NTV
Ibirité	17	Sim	Rede Minas	TV Minas-SAT
Ibituruna	13	Sim	Rede Minas	TV Minas-SAT
Igarapé	17	Sim	Rede Minas	TV Minas-SAT
Ilicínea	02	Não	Rede Minas	TV Minas-SAT
Inhaúma	21	Sim	Afiliada	Câmara dos Deputados
Inimutaba	26	Não	Rede Minas	TV Minas-SAT
Ipaba	04	Sim	Afiliada	TV Vale Do Aço
Ipatinga	04	Sim	Afiliada	TV Vale Do Aço
Ipuiúna	45	Sim	Rede Minas	TV Minas-SAT
Itabira	41	Sim	Rede Minas	TV Minas-SAT
Itabirito	22	Sim	Rede Minas	TV Minas-SAT
Itacarambi	05	Não	Rede Minas	TV Minas-SAT
Itaguara	04	Sim	Rede Minas	TV Minas-SAT
Itajubá	07	Sim	Rede Minas	TV Minas-SAT
Itamarandiba	21	Sim	Rede Minas	TV Minas-SAT
Itambacuri	11	Não	Rede Minas	TV Minas-SAT
Itambé do Mato Dentro	02	Não	Rede Minas	TV Minas-SAT
Itamogi	13	Sim	Rede Minas	TV Minas-SAT
Itaobim	16	Não	Rede Minas	TV Minas-SAT
Itatiaiuçu	17	Sim	Rede Minas	TV Minas-SAT

Itaúna	45.1	Sim	Afilhada	TV Cidade de Itaúna
Jaboticatubas	50	Sim	Rede Minas	TV Minas-SAT
Jacutinga	25	Sim	Rede Minas	TV Minas-SAT
Janaúba	13	Sim	Rede Minas	TV Minas-SAT
Januária	07	Sim	Afilhada	TV Norte
Jequitaiá	11	Não	Rede Minas	TV Minas-SAT
Jequitibá	17	Sim	Rede Minas	TV Minas-SAT
Jequitinhonha	35	Sim	Rede Minas	TV Minas-SAT
Jesuânia	30	Não	Rede Minas	TV Minas-SAT
Joáima	04	Sim	Rede Minas	TV Minas-SAT
João Pinheiro	05	Sim	Afilhada	TV Noroeste
Joaquim Felício	07	Não	Rede Minas	TV Minas-SAT
Ladainha	02	Não	Rede Minas	TV Minas-SAT
Lagoa dos Patos	07	Não	Rede Minas	TV Minas-SAT
Lagoa Santa	17	Sim	Rede Minas	TV Minas-SAT
Lajinha	02	Sim	Rede Minas	TV Minas-SAT
Lambari	33	Sim	Rede Minas	TV Minas-SAT
Lavras	34	Sim	Rede Minas	TV Minas-SAT
Lima Duarte	21	Sim	Rede Minas	TV Minas-SAT
Lontra	04	Não	Rede Minas	TV Minas-SAT
Luminárias	07	Sim	Rede Minas	TV Minas-SAT
Madre de Deus de Minas	10	Sim	Rede Minas	TV Minas-SAT
Manga	04	Não	Rede Minas	TV Minas-SAT
Manhumirim	11	Não	Rede Minas	TV Minas-SAT
Mantena	46	Sim	Rede Minas	TV Minas-SAT
Mar de Espanha	51	Sim	Rede Minas	TV Minas-SAT
Maravilhas	41	Não	Afilhada	TV Integração-P Minas
Maria da Fé	02	Sim	Rede Minas	TV Minas-SAT
Mariana	29	Sim	Rede Minas	TV Minas-SAT
Mário Campos	17	Sim	Rede Minas	TV Minas-SAT
Martinho Campos	04	Sim	Rede Minas	TV Minas-SAT
Mata Verde	26	Sim	Rede Minas	TV Minas-SAT
Matozinhos	17	Sim	Rede Minas	TV Minas-SAT
Medeiros	21	Sim	Rede Minas	TV Minas-SAT
Medina	09	Não	Rede Minas	TV Minas-SAT
Minas Novas	11	Não	Rede Minas	TV Minas-SAT
Miradouro	17	Sim	Rede Minas	TV Minas-SAT
Miraiá	09	Não	Rede Minas	TV Minas-SAT
Moeda	13	Sim	Rede Minas	TV Minas-SAT
Monjolos	06	Não	Rede Minas	TV Minas-SAT
Montalvânia	21	Sim	Rede Minas	TV Minas-SAT
Monte Carmelo	33	Sim	Afilhada	TV Nova
Montes Claros	02	Sim	Afilhada	TV Geraes

Morada Nova de Minas	04	Não	Rede Minas	TV Minas-SAT
Morro da Garça	31	Sim	Rede Minas	TV Minas-SAT
Mutum	21	Não	Rede Minas	TV Minas-SAT
Nanuque	07	Sim	Afiliada	TV Três Fronteiras
Nazareno	12	Sim	Rede Minas	TV Minas-SAT
Nepomuceno	51	Sim	Afiliada	DTTV
Nova Era	23	Sim	Rede Minas	TV Minas-SAT
Nova Ponte	23	Sim	Rede Minas	TV Minas-SAT
Nova Resende	44	Sim	Rede Minas	TV Minas-SAT
Nova Serrana	34	Sim	Afiliada	TV Integração-P Minas
Nova União	17	Sim	Rede Minas	TV Minas-SAT
Novo Cruzeiro	04	Não	Rede Minas	TV Minas-SAT
Olímpio Noronha	04	Não	Rede Minas	TV Minas-SAT
Oratórios	04	Não	Rede Minas	TV Minas-SAT
Orizânia	-	Não	Rede Minas	TV Minas-SAT
Ouro Fino	50	Não	Rede Minas	TV Minas-SAT
Ouro Preto	09	Não	Afiliada	TV Top Cultura
Padre Paraíso	22	Sim	Rede Minas	TV Minas-SAT
Paiva	02	Sim	Rede Minas	TV Minas-SAT
Papagaios	27	Não	Afiliada	TV Integração-P Minas
Pará de Minas	46	Sim	Afiliada	TV Integração-P Minas
Paracatu	20	Sim	Afiliada	TV Paracatu
Paraguaçu	17/51D	Sim	Afiliada	TV Objetiva
Passos	08	Não	Afiliada	IndSol TV
Patos de Minas	8/36 D	Sim	Afiliada	TV NTV
Patrocínio	11	Sim	Afiliada	TV Ouro Verde
Paula Cândido	02	Não	Rede Minas	TV Minas-SAT
Pedra Dourada	04	Não	Rede Minas	TV Minas-SAT
Pedrinópolis	11	Não	Rede Minas	TV Minas-SAT
Pedro Leopoldo	17	Sim	Rede Minas	TV Minas-SAT
Pequi	17	Sim	Rede Minas	TV Minas-SAT
Perdizes	04	Não	Rede Minas	TV Minas-SAT
Piedade dos Gerais	17	Sim	Rede Minas	TV Minas-SAT
Pintópolis	07	Não	Rede Minas	TV Minas-SAT
Piracema	40	Não	Rede Minas	TV Minas-SAT
Piranga	04	Não	Rede Minas	TV Minas-SAT
Piranguinho	07	Sim	Rede Minas	TV Minas-SAT
Poço Fundo	05	Não	Rede Minas	TV Minas-SAT
Poços de Caldas	17	SIM	Rede Minas	TV Minas-SAT
Pompéu	40	Sim	Afiliada	TV Integração-P Minas
Ponte Nova	47	Sim	Rede Minas	TV Minas-SAT
Porteirinha	51	Sim	Rede Minas	TV Minas-SAT
Poté	10	Não	Rede Minas	TV Minas-SAT

Pouso Alegre	27	Sim	Afiliada	TV Libertas
Prados	09	Não	Rede Minas	TV Minas-SAT
Presidente Juscelino	03	Não	Rede Minas	TV Minas-SAT
Presidente Olegário	04	Sim	Afiliada	TV NTV
Prudente de Morais	21	Sim	Afiliada	Câmara dos Deputados
Queluzito	17	Sim	Rede Minas	TV Minas-SAT
Raposos	14	Sim	Rede Minas	TV Minas-SAT
Raul Soares	11	Não	Rede Minas	TV Minas-SAT
Ressaquinha	51	Não	Rede Minas	TV Minas-SAT
Ribeirão das Neves	17	Sim	Rede Minas	TV Minas-SAT
Rio Acima	17	Sim	Rede Minas	TV Minas-SAT
Rio Casca	04	Não	Rede Minas	TV Minas-SAT
Rio Doce	11	Não	Rede Minas	TV Minas-SAT
Rio Manso	17	Sim	Rede Minas	TV Minas-SAT
Rio Pardo de Minas	02	Não	Rede Minas	TV Minas-SAT
Rio Piracicaba	05	Não	Rede Minas	TV Minas-SAT
Ritópolis	05	Não	Rede Minas	TV Minas-SAT
Rubim	09	Não	Rede Minas	TV Minas-SAT
Sabará	22	Sim	Rede Minas	TV Minas-SAT
Salinas	51	Sim	Rede Minas	TV Minas-SAT
Santa Cruz de Minas	11	Sim	Afiliada	TV Campos De Minas
Santa Cruz do Escalvado	02	Não	Rede Minas	TV Minas-SAT
Santa Efigênia de Minas	07	Não	Rede Minas	TV Minas-SAT
Santa Helena de Minas	05	Não	Rede Minas	TV Minas-SAT
Santa Luzia	17	Sim	Rede Minas	TV Minas-SAT
Santa Rita de Ibitipoca	28	Sim	Afiliada	TVE JF
Santa Rita do Sapucaí	35	Sim	Rede Minas	TV Minas-SAT
Santana de Pirapama	21	Sim	Afiliada	Câmara dos Deputados
Santana do Paraíso	26	Não	Rede Minas	TV Minas-SAT
Santana do Riacho	17	Sim	Rede Minas	TV Minas-SAT
Santo Antônio do Grama	02	Não	Rede Minas	TV Minas-SAT
Santo Antônio do Itambé	41	Sim	Rede Minas	TV Minas-SAT
Santo Antônio do Monte	24	Não	Rede Minas	TV Minas-SAT
São Brás do Suaçuí	17	Sim	Rede Minas	TV Minas-SAT
São Domingos do Prata	04	Não	Rede Minas	TV Minas-SAT
São Francisco	26	Sim	Afiliada	TV Rio Preto
São Geraldo	31	Não	Rede Minas	TV Minas-SAT
São Gonçalo do Abaeté	09	Não	Rede Minas	TV Minas-SAT
São Gonçalo do Rio Abaixo	21	Não	Rede Minas	TV Minas-SAT
São Gonçalo do Sapucaí	09	Não	Rede Minas	TV Minas-SAT
São Gotardo	04	Sim	Afiliada	SGTV
São João da Lagoa	10	Não	Rede Minas	TV Minas-SAT
São João da Mata	04	Não	Rede Minas	TV Minas-SAT

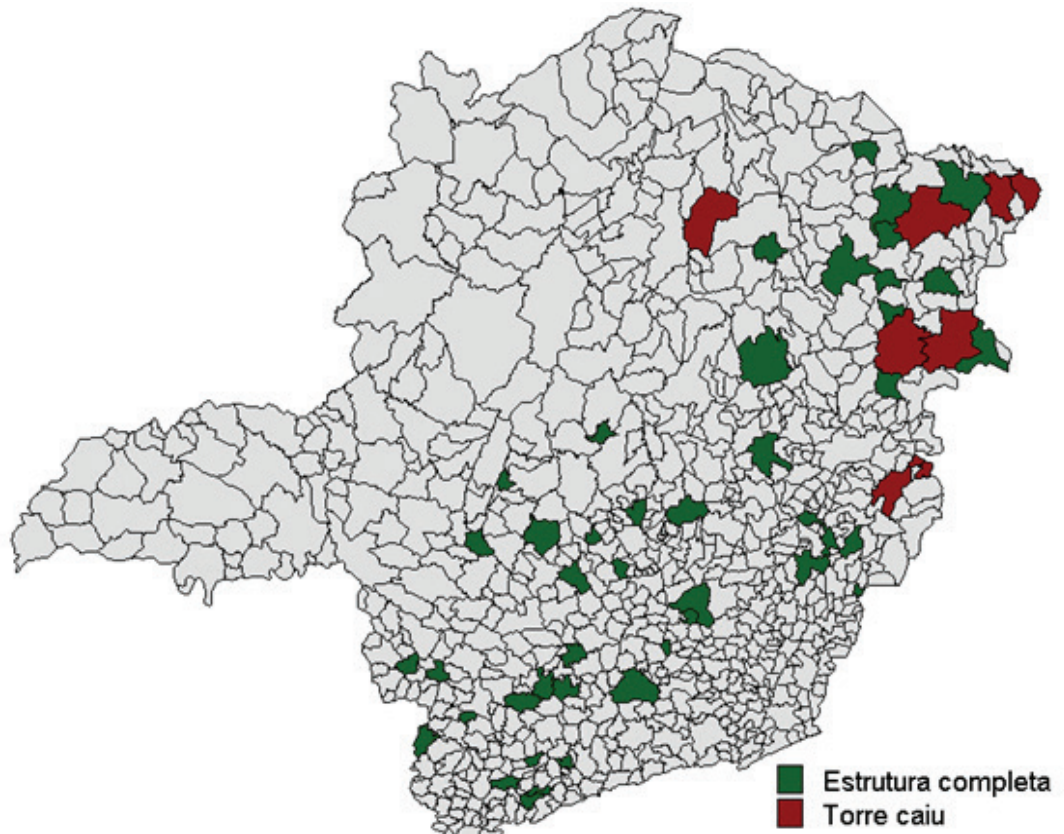
São João Nepomuceno	02	Não	Rede Minas	TV Minas-SAT
São Joaquim de Bicas	17	Sim	Rede Minas	TV Minas-SAT
São José da Varginha	17	Sim	Rede Minas	TV Minas-SAT
São José do Alegre	02	Não	Rede Minas	TV Minas-SAT
São Roque de Minas	04	Não	Rede Minas	TV Minas-SAT
São Sebastião da Bela Vista	35	Sim	Rede Minas	TV Minas-SAT
São Sebastião do Maranhão	09	Não	Rede Minas	TV Minas-SAT
São Sebastião do Oeste	46	Sim	Afiliada	TV Candidés
São Sebastião do Paraíso	31	Não	Rede Minas	TV Sudoeste
São Thomé das Letras	08	Sim	Rede Minas	TV Minas-SAT
Sarzedo	17	Sim	Rede Minas	TV Minas-SAT
Senhora de Oliveira	07	Não	Rede Minas	TV Minas-SAT
Serra Azul de Minas	04	Não	Rede Minas	TV Minas-SAT
Serra do Salitre	21	Sim	Rede Minas	TV Minas-SAT
Serra dos Aimorés	11	Não	Rede Minas	TV Minas-SAT
Serranópolis de Minas	11	Não	Rede Minas	TV Minas-SAT
Sete Lagoas	21	Sim	Afiliada	Câmara dos Deputados
Simão Pereira	09	Sim	Rede Minas	TV Minas-SAT
Simonésia	05	Não	Rede Minas	TV Minas-SAT
Soledade de Minas	16	Sim	Rede Minas	TV Minas-SAT
Taiobeiras	47	Sim	Rede Minas	TV Minas-SAT
Tapiraí	21	Sim	Rede Minas	TV Minas-SAT
Teófilo Otoni	12	Sim	Rede Minas	TV Imigrantes
Tombos	13	Não	Rede Minas	TV Minas-SAT
Três Corações	19	Sim	Rede Minas	TV Minas-SAT
Três Marias	07	Sim	Afiliada	TV Sagres
Três Pontas	17	Sim	Rede Minas	TV Minas-SAT
Tupaciguara	16	Sim	Rede Minas	TV Minas-SAT
Turmalina	09	Não	Rede Minas	TV Minas-SAT
Ubá	06	Sim	Afiliada	TV Um
Ubaporanga	32	Não	Rede Minas	TV Minas-SAT
Uberaba	61.3	Sim	Afiliada	Câmara dos Deputados
Unaí	13	Sim	Afiliada	TV Rio Preto
Urucânia	11	Não	Rede Minas	TV Minas-SAT
Varginha	07	Sim	Afiliada	TV Princesa
Várzea da Palma	04	Não	Rede Minas	TV Minas-SAT
Varzelândia	05	Não	Rede Minas	TV Minas-SAT
Vespasiano	17	Sim	Rede Minas	TV Minas-SAT
Viçosa	13	Sim	Afiliada	TV Viçosa
Virgínia	13	Não	Rede Minas	TV Minas-SAT
Virgolândia	41	Não	Rede Minas	TV Minas-SAT

Visconde do Rio Branco	38	Sim	Rede Minas	TV Minas-SAT
Volta Grande	17	Sim	Rede Minas	TV Minas-SAT
Wenceslau Braz	11	Não	Rede Minas	TV Minas-SAT

Com o aplicativo Rede Minas é possível assistir a emissora pelo celular, ampliando o alcance da Rede Minas e toda sua programação da TV. Disponível na Play Store em sistema Android.

SISTEMAS DE TELECOMUNICAÇÕES

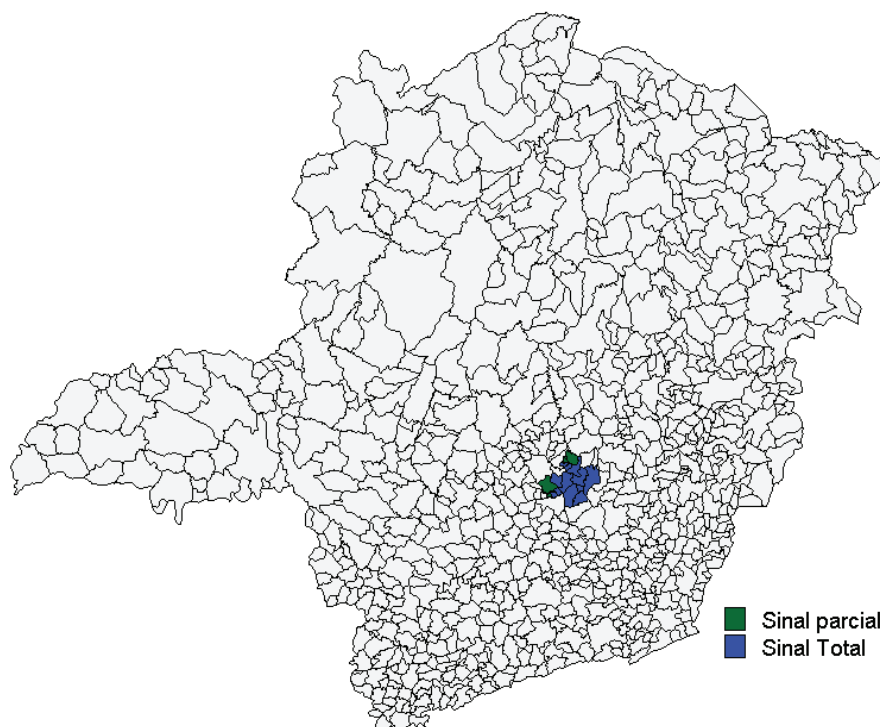
Em 45 abrigos nas seguintes localidades:



Localidade	Ponto	Latitude	Longitude	Situação
Águas Formosas	Morro de TV	17° 6'7.00"	40°58'27.00"	
Almenara	Morro de TV	16°12'6.00"	40°40'24.00"	
Araçuai	Morro de TV	16°47'38.81"	42° 7'15.25"	
Berizal	Serra do Anastácio	15°45'32.78"	41°46'55.80"	
Bom Despacho	Morro da COPASA	19°47'25.92"	45°13'34.14"	
Caratinga	Morro da EMBRATEL	19°50'25.38"	42° 6'31.08"	
Casa Grande	Serra do Camapuá	20°45'8.90"	43°56'52.70"	
Catuji	Morro MORRO DO CATUJI	17°20'52.00"	41°30'6.00"	
Cedro do Abaeté	Morro de TV	19° 8'53.96"	45°42'37.63"	
Córrego Danta	Serra do Bueno	19°44'39.04"	45°56'57.24"	
Cristália	Pico do Chapéu	16°43'25.90"	42°55'20.81"	
Divinópolis	Morro de TV	20° 8'51.03"	44°51'47.44"	
Frei Gaspar	Pico do Zé Moreira	18° 4'41.40"	41°28'17.22"	
Guanhães	Serra do Quartel	18°50'16.00"	42°49'17.00"	

Itajubá	Morro do Galo	22°26'11.96"	45°26'52.73"	
Itamarandiba	Serra Negra	18° 0'39.94"	42°44'19.14"	
Itaobim	Morro de TV	16°30'31.82"	41°29'8.68"	
Jaboticatubas	Morro de TV	19°30'52.41"	43°44'51.99"	
Jacuí	Morro Marzagão	20°59'7.63"	46°48'2.33"	
Lambari	Serra das Águas	21°56'46.47"	45°21'19.58"	
Lavras	Serra da Bocaina	21°19'32.00"	45° 0'45.00"	
Maria da fé	Morro da Pedra Preta	22°17'9.00"	45°23'13.00"	
Martins Soares	Morro do Pequiá	20°16'54.44"	41°48'38.33"	
Mateus Leme	Serra do Elefante	19°57'24.00"	44°25'30.00"	
Medina	Morro Agudo	16° 8'25.03"	41°27'4.19"	
Morro da Garça	Morro de TV	18°34'37.00"	44°37'2.00"	
Nanuque	Pedra de Nanuque	17°50'46.00"	40°21'14.00"	
Nepomuceno	Morro de Microondas	21°12'31.00"	45°11'53.00"	
Nova Resende	Morro de TV	21° 6'51.00"	46°25'20.00"	
Onça do Pitangui	Serra dos Ferreiras	19°43'47.24"	44°47'35.30"	
Onça do Pitangui	Torre da cidade	19°41'47.16"	44°43'20.29"	
Ouro Branco	Serra Ouro Branco	20°29'19.61"	43°42'46.03"	
Ouro Preto	Morro de Timbopeba	20°16'6.92"	43°31'37.64"	
Padre Paraíso	Morro do Tigre	16°59'13.85"	41°28'17.42"	
Poços de Caldas	Morro do Cristo / Serra de São Domingos	21°46'24.04"	46°34'33.91"	
Raul Soares	Morro do Boachá	20° 3'52.08"	42°23'18.80"	
Santa Rita do Sapucaí	Serra do Paredão	22°11'51.41"	45°44'34.11"	
Santo Antonio do Amparo	Serra do Embira	21° 2'13.37"	45° 1'33.81"	
São João Del Rei	Ditrito São Sebastião da Vitória	21°13'57.90"	44°27'55.73"	
Serrania	Pico dos Alemães	21°34'32.95"	46° 0'56.04"	
Sete Lagoas	Morro do São João	19°26'32.00"	44°13'55.70"	
Soledade de Minas	Morro do Marimbondo	22° 0'55.31"	45° 3'32.36"	
Três Pontas	Morro da Invernada	21°24'21.00"	45°29'40.00"	
Carlos Chagas	Morro do Alvim	17°45'23"	40°43'04"	Torre avariada
Francisco Sá	Morro de TV	16°27'57"	43°24'35"	Torre avariada
Jacinto	Fazenda Guaraiá	16°07'17"	40°16'33"	Torre avariada
Jequitinhonha	Morro Pedra Aguda	16°20'22"	41°05'19"	Torre avariada
Salto da Divisa	Serra do Bogotá	16°01'38"	39°55'23"	Torre avariada
Teófilo Otoni	Morro do Caiçara	17°44'48"	41°29'20"	Torre avariada

NOS SISTEMAS DE RADIODIFUSÃO SONORA AM E FM EM 17 MUNICÍPIOS:



Município	Nível do sinal
Belo Horizonte	Total
Betim	Parcial
Caeté	Total
Confins	Parcial
Contagem	Total
Ibirité	Total
Lagoa Santa	Parcial
Mario Campos	Parcial
Nova Lima	Total
Raposos	Total
Rio Acima	Total
Sabará	Total
Santa Luzia	Total
São José da Lapa	Total
Sarzedo	Total
Vespasiano	Total

Cumpre salientar que a cobertura dos sinais da Rádio Inconfidência, em relação ao sinal em Ondas Médias, na atual potência, é possível a recepção em todas as cidades da região metropolitana de Belo no período diurno. Já no período noturno é possível a sintonia num raio de até 150 km.

Quanto ao sinal em Ondas Curtas 49 metros, na atual potência, durante o dia é possível a sintonia em todas as cidades da Região Metropolitana de BH. Já no período noturno a sintonia é possível em grande área do Estado de Minas Gerais, bem com Rio de Janeiro e Espírito Santo.

Já quanto ao sinal em Ondas Curtas 19 metros, na atual potência, durante o dia é possível a sintonia em toda a Região Metropolitana de BH. Durante o período noturno o alcance é nacional.

COMO GERAMOS VALOR

Nossas estratégias estão direcionadas para a criação de valor para nossos públicos de interesse em todos os negócios e cenários. Nossa agenda transformacional é sustentada por:

- a) exploração dos serviços de telecomunicações, de radiodifusão de sons, imagens e congêneres;
- b) prestação de serviços a entes públicos ou privados, de produção, distribuição e veiculação de conteúdo, modelos de programação, licenciamento de marcas, formatos e produtos além de outras atividades inerentes à comunicação;
- c) doações, prêmios, legados, subvenções e outros recursos que lhe forem destinados por pessoas físicas ou jurídicas de direito público ou de direito privado;
- d) disponibilização de apoio cultural ou espaço de mídia à de entidades de direito público, privado ou de iniciativa privada, sob a forma de patrocínio de programas, eventos e projetos;
- e) criação, produção, distribuição e veiculação de publicidade institucional de entidades de direito público, privado ou de iniciativa privada;
- f) criação, produção, distribuição e veiculação de publicidade legal dos órgãos e entidades da Administração Pública municipal, estadual ou federal;
- g) de recursos provenientes de acordos e convênios que realizar com entidades nacionais e internacionais, públicas ou privadas;
- h) de rendimentos e aplicações financeiras;
- i) de rendas provenientes de outras fontes, que não comprometam os princípios e objetivos da radiodifusão de sons e imagens públicas estabelecidos em lei;
- j) da contratação da EMC por órgãos e entidades da Administração Pública, com vistas à realização de atividades relacionadas ao seu objeto;
- l) da comercialização de espaços na grade de programação e outros suportes midiáticos;
- m) de empréstimos, financiamentos ou rendas de bens patrimoniais;
- n) da comercialização de criação, produção e divulgação de projetos, produtos e peças audiovisuais de diferentes mídias, incluindo a veiculação de breaks e intervalos na TV Minas, na Rádio Inconfidência, sítios eletrônicos e demais mídias e redes sociais, atendendo os princípios da radiodifusão de sons e imagens públicas;
- o) da prestação de serviços de consultoria, formação e qualificação nas áreas afins à telecomunicação e à radiodifusão de sons e imagens de caráter público;
- p) de programas municipais, estaduais e federais de incentivo à cultura;
- q) recursos de incentivos fiscais, especificados em lei;
- r) recursos de capital, inclusive os resultantes de conversão, em espécie, de bens e direitos;

Cabe lembrar que a Empresa Mineira de Comunicação LTDA, ainda encontra-se em fase de implantação e estruturação administrativa. Assim, recebe repasses mensais de subvenção estatal, tendo dependência do Tesouro Estadual de Minas Gerais em torno de 90%. Os repasses financeiros realizados mensalmente são usados para quitação de despesas de folha de pessoal, custeio e aquisição de itens de capital.

Já a Fundação TV Minas Cultural e Educativa sob sua responsabilidade administrativa a dependência do Tesouro Estadual de Minas Gerais também é de 90%. Os repasses financeiros são realizados mensalmente para quitação de despesas de folha de pessoal, custeio e aquisição de itens de capital.

Sendo assim, a Empresa Mineira de Comunicação e a Fundação TV Minas Cultural e Educativa atenderam os créditos orçamentários conforme Lei Orçamentária anual nº 23.579, de 15 de janeiro de 2020. As execuções orçamentárias de ambas as instituições foram reguladas pelos Decretos de execução orçamentária nº 47.865/2020 e nº 47.904/2020.

EMPRESA MINEIRA DE COMUNICAÇÃO

DISPONIBILIDADE ORÇAMENTÁRIA PARA O ANO DE 2020

AÇÃO	DESCRIÇÃO	FONTE	CRÉDITO INICIAL	CRÉDITO APROVADO	REPROGRA-MAÇÃO
DESPESAS CORRENTES					
4293	GESTÃO E MANUTENÇÃO DOS SISTEMAS DE TRANSMISSÃO E OPERAÇÃO DE RADIO	10	1.423.540	1.423.540	1.423.540
4293	GESTÃO E MANUTENÇÃO DOS SISTEMAS DE TRANSMISSÃO E OPERAÇÃO DE RADIO	60	374.000	506.391	374.000
4294	PRODUÇÃO E TRANSMISSÃO DE PROGRAMAÇÃO ARTISTICA , CULTURAL E JORNALÍSTICA	10	994.944	994.944	994.944
4294	PRODUÇÃO E TRANSMISSÃO DE PROGRAMAÇÃO ARTISTICA , CULTURAL E JORNALÍSTICA	60	226.000	226.000	226.000
2500	ASSESSORAMENTO E GERENCIAMENTO DE POLÍTICAS PÚBLICAS	10	513.343	1.233.343	1.233.343
CORTE ORÇAMENTÁRIO					978.315
TOTAL FONTE 10			2.931.827	3.651.827	2.673.512
TOTAL FONTE 60			600.000	732.391	600.000
DESPESAS DE PESSOAL					
4293	GESTÃO E MANUTENÇÃO DOS SISTEMAS DE TRANSMISSÃO E OPERAÇÃO DE RADIO	10	2.003.979	2.003.979	
4294	PRODUÇÃO E TRANSMISSÃO DE PROGRAMAÇÃO ARTISTICA , CULTURAL E JORNALÍSTICA	10	3.235.742	3.235.742	
2500	ASSESSORAMENTO E GERENCIAMENTO DE POLÍTICAS PÚBLICAS	10	1.847.248	1.847.248	
TOTAL FONTE 10			7.086.969	7.086.969	

REFERÊNCIAS:

FONTE 10: RECURSO DO TESOURO | FONTE 60: ARRECAÇÃO PRÓPRIA - PRESTAÇÃO DE SERVIÇOS
 CRÉDITO INICIAL: VALORES APROVADOS NA LEI ORÇAMENTÁRIA ANUAL (LEI N. 23.579/2020)
 CRÉDITO APROVADO: VALORES ESTABELECIDOS NO DECRETO DE EXECUÇÃO ORÇAMENTÁRIA N. 47.865/2020.
 REPROGRAMAÇÃO: VALORES APÓS CONTINGENCIAMENTO DEVIDO AO COVID-19 - DECRETO 47.904/2020.

FUNDAÇÃO TV MINAS CULTURAL E EDUCATIVA

DISPONIBILIDADE ORÇAMENTÁRIA PARA O ANO DE 2020

Ação	Descrição	Fonte	Credito Inicial	Credito Aprovada	Reprogramação
Despesas Correntes					
2500	ASSESSORAMENTO E GERENCIAMENTO DE POLITICAS PUBLICAS	10	3.520.626,00	3.520.626,00	3.778.129,67
	ASSESSORAMENTO E GERENCIAMENTO DE POLITICAS PUBLICAS	60	295.395,00	295.395,00	295.395,00
4163	DISPONIBILIZACAO E MANUTENCAO DO SINAL DE RETRANSMISSAO DE TV NO INTERIOR DO ESTADO E REGIAO METROPOLITANA	10	4.716.738,00	4.421.015,00	2.717.246,00
4183	GESTAO E MANUTENCAO DOS SISTEMAS DE TRANSMISSAO VIA SATELITE E OPERACAO DE TV	10	142.449,00	142.449,00	142.449,00
	GESTAO E MANUTENCAO DOS SISTEMAS DE TRANSMISSAO VIA SATELITE E OPERACAO DE TV	60	25.960,00	25.960,00	25.960,00
4188	PRODUCAO E VEICULACAO TELEVISIVA DE PROGRAMACAO CULTURAL E EDUCATIVA	10	178.725,00	178.725,00	116.363,81
	PRODUCAO E VEICULACAO TELEVISIVA DE PROGRAMACAO CULTURAL E EDUCATIVA	60	638.645,00	638.645,00	237.154,52
Corte Orçamentário					1.709.644,00
Total Fonte 10			8.558.538,00	8.262.815,00	5.888.894,00
Total Fonte 60			960.000,00	960.000,00	960.000,00

2500	ASSESSORAMENTO E GERENCIAMENTO DE POLITICAS PUBLICAS	10	2.290.172,00	2.290.172,00
4163	DISPONIBILIZACAO E MANUTENCAO DO SINAL DE RETRANSMISSAO DE TV NO INTERIOR DO ESTADO E REGIAO METROPOLITANA	10	940.845,00	940.845,00
4183	GESTAO E MANUTENCAO DOS SISTEMAS DE TRANSMISSAO VIA SATELITE E OPERACAO DE TV	10	2.289.478,00	2.289.478,00
4188	PRODUCAO E VEICULACAO TELEVISIVA DE PROGRAMACAO CULTURAL E EDUCATIVA	10	6.667.539,00	6.667.539,00
Total Fonte 10			12.188.034,00	12.188.034,00

REFERÊNCIAS:
 FONTE 10: RECURSO DO TESOURO
 FONTE 60 - ARRECADACÃO PRÓPRIA - PRESTAÇÃO DE SERVIÇOS
 CREDITO INICIAL: VALORES APROVADOS NA LEI ORÇAMENTÁRIA ANUAL (LEI N. 23.579/2020)
 CRÉDITO APROVADO: VALORES ESTABELECIDOS NO DECRETO DE EXECUÇÃO ORÇAMENTÁRIA N. 47.865/2020
 REPROGRAMAÇÃO: VALORES APÓS CONTIGENCIAMENTO DEVIDO AO COVID-19 - DECRETO 47.904/2020.

NOSSOS INDICADORES DE ÁREA FINALÍSTICA

Os indicadores tanto da Empresa Mineira de Comunicação quanto da Fundação TV Minas Cultural e Educativa são estabelecidos a partir do Plano Plurianual de Ação Governamental, estabelecido pela Lei 23.578, de 2020, para o quadriênio 2020-2023, conforme dispõem os artigos 153 e 154 da Constituição do Estado.

O plano sistematiza, de modo regionalizado, todos os programas que o governo pretende desenvolver no período de quatro anos, com quantitativos físicos e financeiros.

Assim, os indicadores para a Empresa Mineira de Comunicação LTDA para as ações finalísticas foram:

AÇÃO : 4293 - GESTÃO E MANUTENÇÃO DOS SISTEMAS DE TRANSMISSÃO E OPERAÇÃO DE RÁDIO

Descrição: Suporte técnico, gestão operacional e manutenção dos equipamentos técnicos e de equipe técnica especializada para realização da cobertura dos sistemas de transmissão de rádio, garantindo o perfeito funcionamento da emissora com a disponibilização do seu sinal para os sistemas de transmissão, de acordo com os padrões técnicos de mercado e legislação pertinente,

Finalidade: Assegurar o adequado funcionamento da infraestrutura técnica da Rádio Inconfidência bem como a disponibilização do sinal da emissora para os sistemas de transmissão.

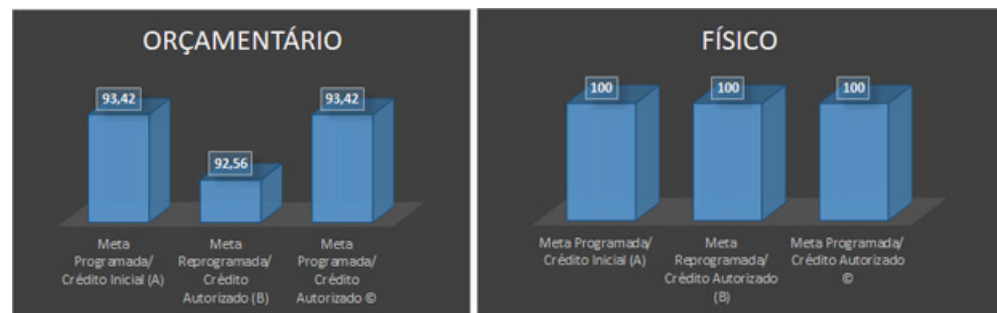
Público alvo: Cidadãos

Produto: Manutenção Realizada

Especificação do Produto: Operacionalização e Disponibilização de sinal de rádio dentro dos padrões da outorga vigente.

Unidade de Medida: serviço

Implementação da ação: preparação técnica para a cobertura de eventos, revisão e manutenção de equipamentos de rádio, instalação técnica, transmissão ao vivo e/ou gravação de eventos e suporte técnico-operacional para garantia efetiva de produção de conteúdo a ser gerado por sinal de transmissão de rádio para o cidadão, com suprimentos as regras de acessibilidade.



	Meta Programada/ Crédito Inicial (A)	Meta Reprogramada/ Crédito Autorizado (B)	Meta Programada/ Crédito Autorizado ©
Orçamentário	93,42	92,56	93,42
Físico	100	100	100

AÇÃO: 4294 -PRODUÇÃO E TRANSMISSÃO DE PROGRAMAÇÃO ARTÍSTICA, CULTURAL E JORNALÍSTICA

Descrição: Produção e veiculação de conteúdo de programação jornalística, cultural e esportiva

Finalidade: Veicular músicas e programas diversos de interesse cultural e informativos para o cidadão, manter espaço aberto para os novos e antigos artistas da área musical, bem como da classe artística em geral, fomentar a formação do pensamento crítico sobre cultura local, regional e nacional, inclusive veiculando campanhas educativas em geral.

Público alvo: Cidadãos

Produto: Programa Radiofônico Transmitido

Especificação do Produto: Transmitir programação artística, cultural, esportiva, jornalística, 24 horas por dia, nos canais AM/FM.

Unidade de Medida: hora

Implementação da ação: a EMC, por meio das emissoras AM e FM, vislumbra ofertar ao cidadão conteúdo de programação jornalística, cultural e esportiva, 24h, por dia, com abrangência nacional e internacional, destacando a produção artística brasileira, com ênfase na produção mineira.



	Meta Programada/ Crédito Inicial (A)	Meta Reprogramada/ Crédito Autorizado (B)	Meta Programada/ Crédito Autorizado ©
Físico	100	100	100
Orçamentário	86,29	84,24	86,29

Da Fundação TV Minas Cultural e Educativa:

AÇÃO: 4163 -DISPONIBILIZAÇÃO EM MANUTENÇÃO DE SINAL DE RETRANSMISSÃO DE TV NO INTERIOR DO ESTADO E REGIÃO METROPOLITANA DE BH

Descrição: Manutenções preventivas e corretivas nos sistemas de retransmissão de TV, contemplando reparos ou substituições de peças e componentes. Além da elaboração, controle e acompanhamento de projetos e autorizações nas áreas de radiodifusão e telecomunicação junto aos órgãos competentes no Governo Federal.

Finalidade: Manter em funcionamento, com boa qualidade, os sinais da TV Minas e da rádio inconfidência nas estações repetidoras e retransmissoras no interior do Estado de Minas Gerais, bem como realizar o monitoramento do funcionamento adequado das estações e sistemas digitais de televisão na região metropolitana de BH.

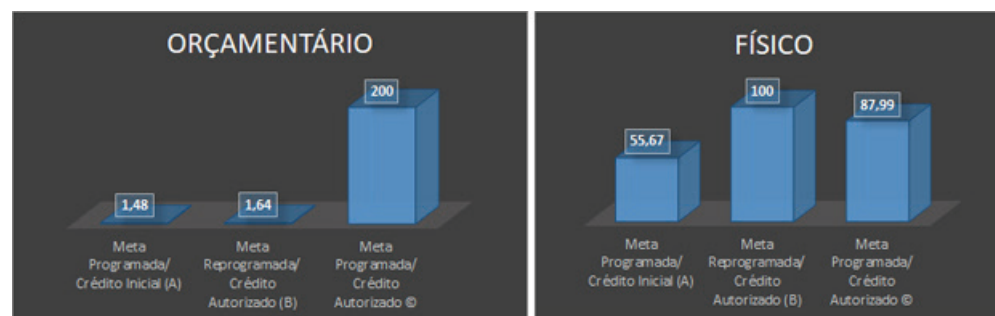
Público alvo: População do Estado de Minas Gerais

Produto: Localidade Atendida

Especificação do Produto: Elaboração de projetos de radiodifusão e telecomunicações, monitoramento de licenças e outorgas e execução de manutenções corretivas realizadas atendendo ao acionamento da emissora ou de órgãos e entidades públicas representativas da população, além de manutenções preventivas realizadas de acordo com o planejamento pré-estabelecido para que se tenha a garantia da disponibilização do sinal de retransmissão de rádio e televisão, bem como a certificação do programa de instalação de serviço de telefonia móvel abrangido pelo programa minas comunica 2, no maior número possível de localidades mineiras.

Unidade de Medida: Localidade Atendida

Implementação da ação: A elaboração de projetos de radiodifusão e telecomunicações visa garantir a legalidade para concessão de uso de outorga bem como avaliar as áreas de abrangência de sinal ofertado ao cidadão em uma determinada localidade. Já as manutenções corretivas são realizadas mediante o reparo dos sistemas, com a substituições de componentes eletrônicos e podem ser realizadas tanto no local quanto em laboratório. As manutenções preventivas consistem em limpeza, ajustes, realinhamento de antenas, medições nos sistemas e demais ajustes técnicos pertinentes.



	Meta Programada/ Crédito Inicial (A)	Meta Reprogramada/ Crédito Autorizado (B)	Meta Programada/ Crédito Autorizado (C)
Físico	55,67	100	87,99
Orçamentário	1,48	1,64	200

AÇÃO: 4183 -GESTÃO E MANUTENÇÃO DOS SISTEMAS DE TRANSMISSÃO VIA SATÉLITE E OPERAÇÃO DE TV

Descrição: O suporte técnico a gestão operacional e a manutenção dos equipamentos técnicos, por meio de equipe técnica especializada garante a realização da cobertura jornalística e a atividade de produção, em perfeito funcionamento da emissora com a disponibilização do seu sinal via satélite para qualquer ponto da América do Sul, propiciando a esta população o acesso ao conteúdo disponibilizado pela grade de programação da emissora para os sistemas de transmissão, de acordo com os padrões técnicos de mercado e legislação pertinente.

Finalidade: Assegurar o adequado funcionamento da infraestrutura técnica da TV Minas, bem como a disponibilização do sinal via satélite da emissora para os sistemas de transmissão.

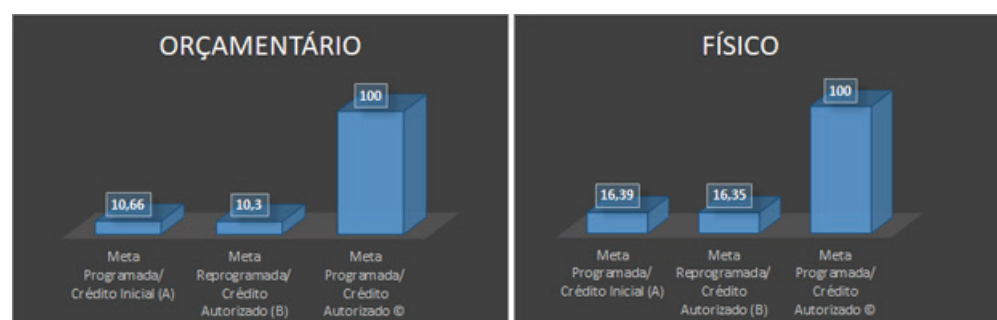
Público alvo: Cidadão

Produto: Sistema de TV em funcionamento regular

Especificação do Produto: Operacionalização e disponibilização de sinal via satélite de televisão digital para os sistemas de retransmissão dentro dos padrões da legislação vigentes.

Unidade de Medida: hora

Implementação da ação: Preparação técnica para cobertura de eventos, revisão e manutenção de equipamentos de TV, instalação de infraestrutura técnica, transmissão ao vivo e/ou gravação de eventos e suporte técnico-operacional para a garantia efetiva de produção de conteúdo a ser gerado por sinal de transmissão de TV para o cidadão; com suprimentos as regras de acessibilidade. Assim, as manutenções visam minimizar a ocorrência de falhas ou interrupções na disponibilização do sinal de televisão.



	Meta Programada/ Crédito Inicial (A)	Meta Reprogramada/ Crédito Autorizado (B)	Meta Programada/ Crédito Autorizado ©
Físico	16,39	16,35	100
Orçamentário	10,66	10,3	100

AÇÃO: 4188 -PRODUÇÃO E VEICULAÇÃO TELEVISIVA DE PROGRAMAÇÃO CULTURAL E EDUCATIVA

Descrição: Produção e veiculação de conteúdos audiovisuais de cunho cultural e educativo e dar acesso à informação de interesse público ao cidadão

Finalidade: Assegurar o adequado funcionamento da infraestrutura técnica da TV Minas, bem como a disponibilização do sinal via satélite da emissora para os sistemas de transmissão.

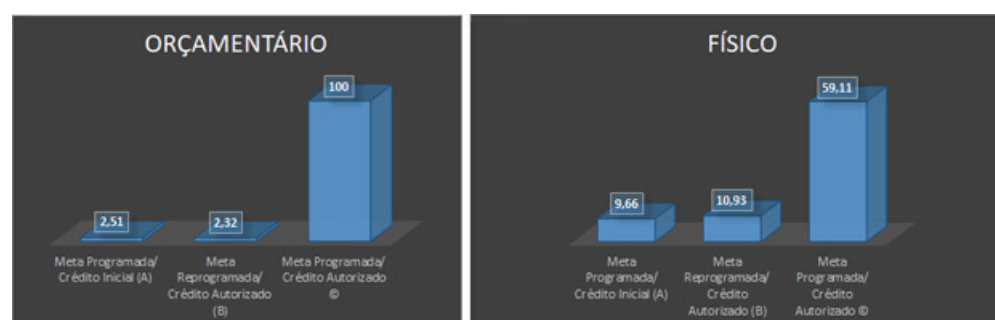
Público alvo: Cidadão

Produto: Conteúdo Audiovisual Transmitido

Especificação do Produto: O conteúdo audiovisual próprio inédito contempla programas, programetes, telejornais, interprogramas e vt's culturais e educativos desenvolvidos pela emissora, bem como se dá por meio de coproduções e de produtos audiovisuais realizados de forma independente cedidos e/ou licenciados à TV Minas.

Unidade de Medida: hora

Implementação da ação: A Rede Minas de Televisão vislumbra ofertar ao cidadão conteúdo audiovisual de repercussão nacional a partir de um olhar mineiro. Visa estabelecer aumento gradativo de conteúdo audiovisual próprio inédito bem como ser uma alternativa de espaço para veiculação de produtos audiovisuais realizados de forma independente, além dos de cunho universitário e de coprodução estabelecidos com instituições parceiras e afiliadas do interior. As entregas se darão por meio da exibição de edições diárias de telejornalismo e conteúdo nas seguintes áreas: cultura, patrimônio cultural, educação, turismo, saúde, gastronomia, artes cênicas, música e entretenimento com no mínimo 2h semanal de programação realizada por produtoras independentes e parceiras por coprodução e/ou licenciadas ou por cessão ou doação de material audiovisual universitário.



	Meta Programada/ Crédito Inicial (A)	Meta Reprogramada/ Crédito Autorizado (B)	Meta Programada/ Crédito Autorizado ©
Físico	9,66	10,93	59,11
Orçamentário	2,51	2,32	100

Observa-se que houve o aproveitamento de forma satisfatória do orçamento aprovado para a Empresa Mineira de Comunicação, girando em torno de 95%. Cumpre esclarecer que os valores referentes à fonte 60, arrecadação própria, somente são aprovadas mediante cota após o crédito da arrecadação do recurso em conta. Sendo assim, como a arrecadação em fonte 60 foi abaixo do esperado, deficitário em aproximadamente 20%, não houve disponibilidade de 100% da cota orçamentária prevista inicialmente.

No que tange ao resultado financeiro houve equilíbrio entre despesas e receitas no acumulado do ano. Cabe ressaltar que no exercício financeiro de 2020, houve pagamento de faturas retroativas de diversos fornecedores, cujas despesas foram contabilizadas nesse exercício para demonstrar, com maior clareza, a liquidez financeira da Instituição.

Assim, pode-se perceber a necessidade de readequação e aprimoramento de mecanismos para monetização de produtos e serviços para que progressivamente a instituição tenha menor vínculo de subvenção estatal e caminhe rumo a uma sustentabilidade financeira.

Já na Fundação TV Minas Cultural e Educativa observa-se um melhor aproveitamento do orçamento aprovado, com exceção em duas ações finalísticas específicas, que estavam com desempenho insatisfatório até o fim do quarto bimestre, no mês de agosto. Cumpre-se elucidar que, com alguns pleitos de suplementação orçamentária para atendimento das decisões judiciais para instalação e execução de ações e procedimentos para o retorno seguro ao trabalho presencial na instituição, foram fundamentais para a significativa melhoria do desempenho orçamentário do ano.

No que tange ao resultado financeiro, no período pode-se constatar superávit na arrecadação própria da instituição na fonte 60 se comparado com a previsão aprovada para o exercício financeiro. O superávit se deve a revisão de tabela de precificação na TV Minas, que ocorrem por meio de Termo de Permissão Remunerada de Uso, sem a emissão de notas fiscais e com a realização da permissão do parcelamento de dívidas não tributárias dos inadimplentes que não estavam inscritos na dívida ativa. Por esse motivo, no quadro de detalhamento de emissão de notas fiscais não contempla esses valores. Cabe pontuar, ainda, que algumas faturas de despesas ainda continuaram com atraso no fluxo de pagamento devido o contingenciamento de cota financeira repassada mensalmente pelo Tesouro Estadual, visto que mesmo com saldo arrecadado superior ao previsto, os recursos provenientes da prestação de serviço são direcionados para o caixa único do Estado e tendo os seus saldos liberados a critério da SEF- Secretaria de Estado de Fazenda.

Logo, fica evidente a necessidade de readequação o quanto antes das atividades de prestação de serviço serem direcionadas para a Empresa Mineira de Comunicação para que progressivamente a instituição tenha maior autonomia para gestão dos seus recursos sem vínculo de subvenção estatal.

GERAÇÃO DE MATERIAL AUDIOVISUAL, JORNALÍSTICO E RADIOFÔNICO

A partir de uma série de medidas para redesenho da grade de programação dos canais AM (Rádio Inconfidência) e FM (Brasileiríssima FM) da Empresa Mineira de Comunicação, após março de 2020, foi possível estabelecer estratégias mais voltadas para a programação musical e artística e com isso no acumulado do ano, houve aumento de mais de 100% na audiência geral da emissora FM. A Brasileiríssima saltou de aproximadamente 06 para mais de 11 mil ouvintes por minuto. Atualmente, a emissora AM figura entre as dez emissoras mais ouvidas no Brasil, via radiosnet. Outro ponto de destaque foi a democratização do acesso com a criação e disponibilização de 05 canais de música, via streaming.

A Fundação TV Minas Cultural e Educativa, por sua vez, teve resultados significativos no exercício de 2020. Por meio da gestão da sua marca Rede Minas conseguiu num curto espaço de tempo, mesmo com o estado em calamidade, junto com a Secretaria de Estado de Educação de Minas Gerais viabilizar o programa “Se liga na Educação”, que funcionou como um dos suportes dos Planos de Ensinos Tutorados, disponibilizando para cerca de 02 milhões de estudantes da rede pública de ensino, teleaulas diárias de segunda a sexta feira. Foram cinco horas diárias de programação educativa inédita em sinal aberto Digital HD e analógico, bem como com veiculação simultânea desses conteúdos nos aplicativos móveis da emissora e em seu site e canal do YouTube. Neste contexto, atípico, a Fundação TV Minas, se reinventou e trouxe para o ar a exibição de novos formatos e narrativas como o Programa Fora do Normal. Colaboradores internos e telespectadores puderam experimentar um novo jeito de se comunicar antenados para as limitações presenciais impostas pela pandemia do novo coronavírus. O resultado foi manutenção da qualidade dos conteúdos e aperfeiçoamento do jeito de se fazer televisão no século 21.

Associado a isso, a emissora ainda aumentou a visibilidade de Minas com veiculação de programas em emissoras de abrangência nacional, ofertando programas produzidos localmente em rede para as parceiras da Rede Nacional de Comunicação Pública de Televisão e trouxe nova programação pautada em “Cada vez + educação + cultura e turismo+ informação” decorrente de parecerias nacionais e internacionais.

Outros destaques foram a criação de mais de 300 vídeos para campanhas, tais como: Esclarecimento e Combate à Covid-19, Arte Salva, Se Liga na Educação, Homenagem ao público infantil, Valorização do Turismo, Patrimônio Cultural, Prêmio da Música Popular Mineira, 35 anos da Rede Minas, 84 anos da Rádio Inconfidência e Minas 300 anos. Além disso, 12 Novas séries de reportagens jornalísticas foram realizadas e veiculadas em 2020.

GOVERNANÇA

Apesar da Lei Estadual nº 22.294 que viabilizou a consecução da Empresa Mineira de Comunicação LTDA (EMC) ser do exercício de 2016, ela começou a ser efetivamente implementada com o Registro do seu Estatuto Social na Junta Comercial do Estado de Minas Gerais, somente, em 2019.

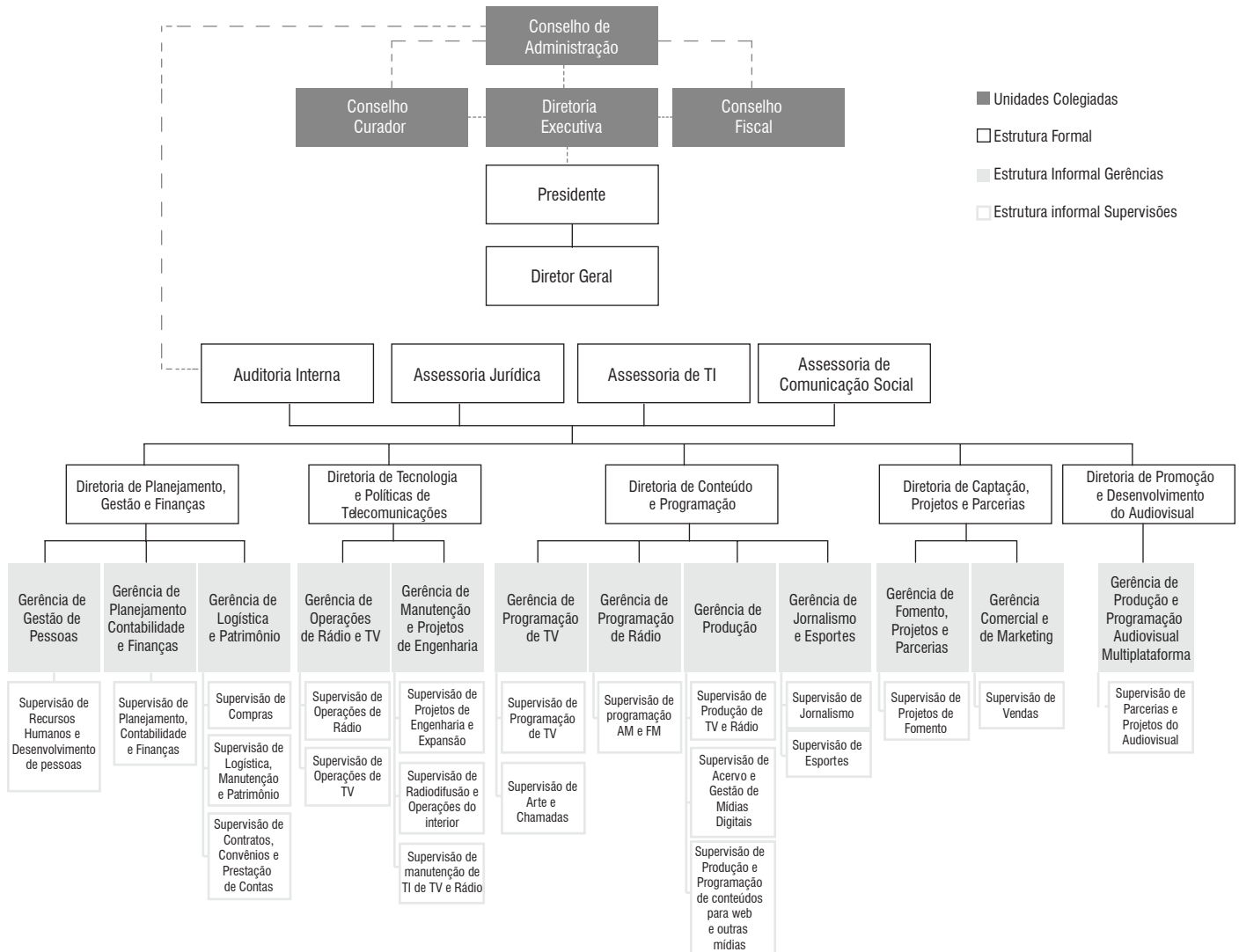
Assim, a EMC será completamente efetivada do ponto de vista administrativo com a conclusão do processo de transferência da outorga de TV Educativa da TV MINAS para EMC, processo esse de competência do Ministério de Comunicações do Governo Federal.

Atualmente, existem em tramitação junto ao Ministério de Comunicações do Governo Federal dois processos referentes às outorgas da Fundação TV Minas, processo SEI nº 53900.039539/2016-47, referente à renovação da outorga (em andamento), e o processo SEI nº 53900.044110/2016-71, referente a transferência de outorga.

Em 2020, diversas medidas foram tomadas com intuito de dar continuidade na unificação da Fundação TV Minas Cultural e Educativa à Empresa Mineira de Comunicação, iniciados em 2019. Dentre os atos normativos realizados estão:

- . Publicação dos nomes dos membros do Conselho de Administração da EMC;
- . Publicação do Regimento Interno da Empresa Mineira de Comunicação e de seu Organograma de estrutura formal;
- . Publicação que traz a criação de novas diretorias, em especial a de Promoção e Desenvolvimento do Audiovisual;
- . Publicação da Portaria Conjunta que dispõe sobre delegação de competências, ordenação de despesas e atribuições de funções no âmbito da Empresa Mineira de Comunicação – EMC e Fundação TV Minas Cultural e Educativa – Rede Minas que possibilitou a unificação das diretorias de ambas as instituições na busca pela unicidade de discurso e posicionamento institucional.

ESTRUTURAÇÃO ORGANIZACIONAL



DESENVOLVIMENTO DE PLANEJAMENTO ESTRATÉGICO

No ano de 2020, também foi iniciado o processo de construção de um planejamento estratégico para a nova empresa, fruto de um acordo de cooperação técnica com a Fundação João Pinheiro. Esse planejamento busca estabelecer uma nova visão, missão e objetivos institucionais que orientem um caminho para todos dentro da nova empresa, mesmo sabendo que cada passo exige tempo de adaptação para ocorrer a transformação e evitar o choque cultural.

TRABALHO MULTIDISCIPLINAR E POLÍTICA DE RECURSOS HUMANOS

Para propor um alinhamento das atividades técnicas e das atividades da área finalística da EMC, foi publicada a portaria conjunta entre a EMC e Fundação TV Minas que visa a formação de grupos de trabalho multidisciplinares. Esses grupos funcionam como um projeto-piloto para verificação de atividades que já podem ser unificadas, sem gerar sobrecarga de trabalho dos colaboradores e potencializar a prestação de serviço de Comunicação Pública. Como exemplo: o intercâmbio de fontes/entrevistados e apuração de informações jornalísticas. Tal ação foi consolidada por meio de Publicação da Portaria Conjunta EMC E FTVM nº 03, de 02 de setembro de 2020, que dispõe sobre a delegação de competências, ordenação de despesas e atribuições de funções no âmbito da Empresa Mineira de Comunicação – EMC e Fundação TV Minas Cultural e Educativa – Rede Minas e dá outras providências.

Além disso, em 2020 foi possível a unificação da gestão de compras da EMC e Fundação TV Minas, com otimização de gastos, economia em escala de 10% dos contratos de prestação de serviços de natureza comum de ambas as instituições. Houve a criação da CIPA (Comissão Interna de Prevenção de Acidentes) da EMC, bem como a publicação do Programa de Demissão Voluntária como oportunidade de desligamento de colaboradores da EMC perto da aposentadoria, já aposentados e de áreas passíveis de terceirização.

Para garantir um canal de diálogo direto e constante dos colaboradores e do Presidente foi instituído o projeto “Café com o Presidente”, realizado de maneira quinzenal, no qual até 04 colaboradores de diversas diretorias da instituição podem tirar suas dúvidas, expor seus anseios e propor melhorias para o desenvolvimento do clima organizacional.

ÉTICA E TRANSPARÊNCIA

Acreditamos que a ética é um compromisso de cada um para o bem de todos. Estamos constantemente buscando que o comportamento ético permeie as relações com os diversos públicos por meio da disseminação de um conjunto de princípios éticos e compromissos de conduta, entre outras referências, que regulam a conduta da força de trabalho.

Assim, uma nova Comissão de Ética foi estruturada. Como explicitado, a empresa Rádio Inconfidência LTDA não existe desde 2019 sendo substituída pela Empresa Mineira de Comunicação LTDA, atendendo as necessidades dos antigos empregados públicos lotados na Rádio Inconfidência LTDA; bem como dos servidores da Fundação TV Minas Cultural e Educativa.

Um novo código de ética deve ser estabelecido em breve e novas diretrizes deverão ser estabelecidas no exercício de 2021 para a consolidação da Política de Compliance da instituição. Até o momento, o Plano de Integridade já foi concluído e deverá em breve ser publicado.

Nossos princípios e diretrizes objetivam descrever e divulgar os compromissos que assumimos em relação à promoção dos mais altos valores éticos, de integridade e de transparência na condução de serviços, com tolerância zero à fraude, à corrupção e à lavagem de dinheiro.

INSTRUMENTOS DE GOVERNANÇA ADOTADOS

Documentos	Instância Aprovadora
Regimento Interno	Diretoria Executiva e Conselho de Administração
Regulamentação de metodologia para os cálculos dos Termos de Permissão Remunerada de Uso para a Fundação TV Minas	Diretoria Executiva
Normatização para parcelamento de dívida não tributária aos inadimplentes da Fundação TV Minas	Diretoria Executiva
Criação da Comissão de Ética integrada EMC e Fundação TV Minas	Diretoria Executiva
Criação de equipe multidisciplinar entre EMC e Fundação TV Minas para desenvolvimento do Plano de Integridade EMC.	Diretoria Executiva

ESTRUTURA DE GOVERNANÇA

CONSELHO DE ADMINISTRAÇÃO DA EMC

O Conselho de Administração é órgão de deliberação colegiada, que se compõe de cinco membros:

- I – Um representante indicado pelo cotista minoritário;
- II – Um representante indicado pelos empregados da EMC;
- III – três indicados pelo cotista majoritário.

O prazo de gestão dos membros do Conselho de Administração será de dois anos, permitidas no máximo três reconduções consecutivas.

Principais atribuições:

- I - Fixar as orientações gerais das atividades da EMC;
- II – fiscalizar a gestão dos diretores, examinar, a qualquer tempo, os livros e papéis da empresa, solicitar informações sobre contratos celebrados ou em via de celebração e quaisquer outros atos;
- III – avaliar os diretores da empresa estatal, nos termos do inciso IV do art. 18 da Lei Federal nº 13.303, de 2016;
- IV – manifestar-se sobre o relatório da administração e as contas da EMC;
- V – manifestar-se sobre proposta de aumento de capital da EMC, submetendo-a à aprovação da instância competente em reunião dos sócios;
- VI – escolher e destituir os auditores independentes, observadas as normas que regem as contratações nas empresas públicas e sociedades de economia mista;
- VII – autorizar, mediante proposta da diretoria, a instauração de processo administrativo de licitação e de dispensa ou inexigibilidade de licitação, bem como as contratações correspondentes, de valor igual ou superior a cinco por cento do capital social da EMC;

- VIII – autorizar a alienação de bens do ativo permanente e do ativo não circulante, a constituição de ônus reais, a prestação de garantias a obrigações de terceiros, autorizar a aquisição, alienação e a oneração de bens imóveis e de valores mobiliários;
- IX – manifestar-se sobre o aumento do quantitativo de pessoal próprio, a concessão de benefícios e vantagens, a revisão de planos de cargos, salários e carreiras, inclusive a alteração de valores pagos a título de remuneração de cargos comissionados ou de livre provimento e remuneração de dirigentes;
- X – deliberar sobre os planos gerais de gestão, negócios e de ação da EMC elaborados pela Diretoria Executiva;
- XI – deliberar sobre a destinação do resultado apurado em balanço;
- XII – aprovar o regimento interno da EMC, que deverá conter a estrutura básica da empresa e os níveis de alçada decisória das diretorias e do Presidente da EMC e outros aspectos que julgarem relevantes;
- XIII – autorizar a aquisição e o gravame de bem imóvel;
- XIV – opinar sobre os assuntos técnicos e administrativos que lhe forem encaminhados pelo Presidente da EMC;
- XV – analisar e aprovar a estrutura complementar da empresa que lhe for encaminhada pelo Presidente da EMC;
- XVI – aprovar os planos de cargos e salários;
- XVII – manifestar-se sobre os balanços e as prestações de contas da Diretoria Executiva, após o pronunciamento do Conselho Fiscal;
- XVIII – apreciar o relatório das atividades da EMC;
- XIX – propor ao Governador a alteração deste estatuto;
- XX – examinar e aprovar, por proposta do Presidente da EMC, políticas gerais e programas de atuação a curto, médio e longo prazo, em harmonia com a política de cultura e com a política econômico-financeira do Governo;
- XXI – apreciar os relatórios anuais de auditoria e as informações sobre os resultados da ação da EMC, bem como sobre os principais projetos por esta apoiados;
- XXII – deliberar, mediante proposta da Diretoria Executiva, sobre o regulamento de licitação e o regulamento de pessoal, incluindo o regime disciplinar e as normas sobre apuração de responsabilidade;
- XXIII – autorizar a contratação de empréstimos no interesse da EMC;
- XXIV – designar e destituir o titular da auditoria interna após aprovação da Controladoria Geral do Estado CGE;
- XXV – dirimir questões em que não haja previsão estatutária ou previsão legal;
- XXVI – aprovar o orçamento e o programa de investimentos e acompanhar sua execução;
- XXVII – supervisionar os sistemas de gerenciamento de risco e de controle interno;
- XXVIII – aprovar o plano de ação de auditoria interna e o respectivo relatório;
- XXIX – conceder afastamento ou licença facultativa a integrantes da Diretoria Executiva;
- XXX – subscrever e divulgar a carta anual, com a explicitação dos compromissos de consecução de objetivos de políticas públicas, em atendimento ao interesse coletivo que justificou a autorização para suas respectivas criações, com definição clara dos recursos a serem empregados para esse fim, bem como dos impactos econômico-financeiros da consecução desses objetivos, mensuráveis por meio de indicadores objetivos;

XXXI – promover, anualmente, análise quanto ao atendimento das metas e dos resultados na execução do plano de negócios e da estratégia de longo prazo, devendo divulgar suas conclusões em sítio eletrônico e informá-las à Assembleia Legislativa do Estado de Minas Gerais – ALMG e ao Tribunal de Contas do Estado de Minas Gerais – TCEMG;

XXXII – discutir, aprovar e monitorar decisões que envolvam práticas de governança corporativa, relacionamento com partes interessadas, política de gestão de pessoas e código de conduta dos agentes;

XXXIII – estabelecer política de divulgação de informações para mitigar o risco de contradição entre as diversas áreas e os executivos da EMC;

XXXIV – definir os atos de administração que a Diretoria Executiva poderá delegar;

XXXV – implementar e supervisionar os sistemas de gestão de riscos e de controle interno estabelecidos para a prevenção e mitigação dos principais riscos a que esta exposta a empresa pública ou a sociedade de economia mista, inclusive os riscos relacionados à integridade das informações contábeis e financeiras e os relacionados à ocorrência de corrupção e fraude.

Integrantes:

-Lina Patrícia Rocha Laredo

Conselheira Representante dos Empregados da Empresa Mineira de Comunicação

-Maristela Rangel Pinto

Conselheira Representante do Cotista Majoritário

(Governo de Estado de Minas Gerais)

DIRETORIA EXECUTIVA:

A Diretoria Executiva é o órgão colegiado executivo de administração e representação judicial e extrajudicial da EMC, cabendo-lhe assegurar o funcionamento regular da empresa em conformidade com a orientação geral deliberada pelo Conselho de Administração, tendo como condição para investidura a assunção de compromisso com metas e resultados específicos a serem alcançados.

A Diretoria Executiva é composta por um presidente e seis diretores, sendo um Diretor-Geral, eleitos e destituíveis a qualquer tempo pelos cotistas, com mandato unificado de dois anos, permitidas, no máximo, três reconduções consecutivas.

Sempre um cargo de diretor será provido por servidor ou empregado público ativo do quadro efetivo do Estado.

Principais competências:

I – elaborar e apresentar, para aprovação, até a última reunião ordinária do Conselho de Administração do ano anterior, o plano de negócios para o exercício seguinte e a estratégia de longo prazo atualizada com análise de risco e oportunidades para, no mínimo, os próximos cinco anos;

II – cumprir e fazer cumprir o estatuto e as deliberações do Conselho de Administração;

III – elaborar e submeter à aprovação do Conselho de Administração o Regulamento Geral e suas alterações;

IV – elaborar o plano de negócios e o respectivo orçamento, submetendo-os ao Conselho de Administração;

V – criar e operar mecanismos de articulação com outros serviços do Poder Público e do setor privado;

VI – gerir as atividades da EMC e avaliar seus resultados;

- VII – monitorar a sustentabilidade dos negócios, os riscos estratégicos e respectivas medidas de mitigação, elaborando relatórios gerenciais com indicadores de gestão;
 - VIII – submeter à aprovação do Conselho de Administração a carta anual de governança corporativa contendo informações sobre atividades desenvolvidas, estrutura de controle, fatores de risco e dados econômico-financeiros;
 - IX – submeter à aprovação do Conselho de Administração alterações na estrutura organizacional da EMC;
 - X – aprovar normas internas de funcionamento da EMC;
 - XI – aprovar contratos, convênios e ajustes, exceto a contratação de auditores independentes, a alienação de bens do ativo permanente e do ativo não circulante, a constituição de ônus reais e a prestação de garantias a obrigações de terceiros;
 - XII – promover a elaboração, em cada exercício, do relatório da administração e das demonstrações financeiras, submetendo-as ao Conselho de Administração;
 - XIII – elaborar e propor ao Conselho de Administração o plano de cargos e salários e a política de administração de pessoal da EMC;
 - XIV – submeter previamente ao Conselho de Administração as aquisições, os gravames ou a alienação de bens imóveis;
 - XV – participar, sem direito a voto, das reuniões do Conselho de Administração;
 - XVI – encaminhar ao Conselho de Administração proposta de aumento do capital social;
 - XVII – submeter, instruir e preparar os assuntos que dependam de deliberação do Conselho de Administração;
 - XVIII – elaborar regulamento geral da EMC;
 - XIX – deliberar sobre fatos supervenientes que afetem o planejamento anual previamente aprovado e a rotina da empresa em seus aspectos orçamentário, financeiro, contábil, entre outros;
 - XX – gerir os recursos financeiros segundo o planejamento de longo prazo e o plano de negócios;
 - XXI – implementar e conduzir os sistemas de gerenciamento de riscos e de controles internos.
- Cabe ao do Presidente da Diretoria Executiva:
- I – representar a EMC em juízo e fora dele, podendo constituir procurador;
 - II – dirigir, coordenar e controlar as atividades da EMC em conjunto com os demais diretores;
 - III – convocar e presidir as reuniões da Diretoria Executiva;
 - IV – cumprir e fazer cumprir as disposições emanadas pela Diretoria Executiva e pelo Conselho de Administração, bem como as recomendações do Conselho Fiscal;
 - V – assinar convênio, contrato e outros instrumentos previamente aprovados pela Diretoria Executiva;
 - VI – dar cumprimento ao plano de negócios e respectivo orçamento;
 - VII – admitir, promover, transferir e demitir pessoal da EMC, aplicar-lhes penalidades e praticar os demais atos de administração;
 - VIII – controlar os recursos financeiros e prestar contas da EMC junto aos órgãos externos de acordo com as normas vigentes;
 - IX – delegar competência para a movimentação das contas bancárias e para outras atribuições, desde que possíveis, de acordo com as necessidades da EMC, indispensáveis à boa prática administrativa;

X – encaminhar ao Conselho de Administração, ao Conselho Fiscal, à Secult, ao governo federal, ao TCEMG e a outros órgãos governamentais documentos e informações necessários ao acompanhamento da execução das atividades da EMC, nos prazos regulamentares, especialmente:

- a) plano de negócios e respectivo orçamento;
- b) prestação de contas;
- c) carta anual de governança corporativa;
- d) relatórios especiais, quando solicitados;
- e) relatório financeiro, com balanço e demonstrações de resultados;

XI – exercer outras atribuições que lhe forem autorizadas pelo Conselho de Administração ou pela Diretoria Executiva;

XII – prestar ao Conselho Curador as informações que lhe forem solicitadas e as que julgar convenientes;

Integrantes:

- Diretor – Presidente | Sérgio Rodrigo Reis
- Diretora-Geral | Kátia Marília Silveira Carneiro
- Diretora de Conteúdo e Programação | Marisa Guimarães Leite
- Diretor de Planejamento, Gestão e Finanças | Eduardo César Silva Gomes
- Diretor de Tecnologia e Políticas de Telecomunicações | Edson Siquara Souza
- Diretora de Desenvolvimento e Promoção do Audiovisual | Mônica Trigo
- Diretor de Captação, Projetos e Parcerias | Fábio Caldeira Castro Silva

CONSELHO FISCAL

O Conselho Fiscal é órgão colegiado de fiscalização da EMC, e seus membros são eleitos em reunião de sócios. O Conselho Fiscal é composto por três membros titulares e respectivos suplentes, designados pelo Governador sendo um, obrigatoriamente, servidor público com vínculo permanente com a Administração Pública.

O mandato dos membros do Conselho Fiscal é de dois anos, permitidas duas reconduções consecutivas, nos termos do inciso VIII, do art. 13, da Lei Federal nº 13.303, de 2016.

Principais atribuições:

I – fiscalizar os atos dos administradores e verificar o cumprimento dos seus deveres legais e estatutários;

II – opinar e emitir parecer sobre o relatório anual da administração, fazendo constar do seu parecer as informações complementares que julgar necessárias;

III – opinar sobre as propostas da Diretoria Executiva a serem submetidas ao Conselho de Administração, relativas a modificação do capital social, planos de investimento ou orçamento de capital, transformação, incorporação, fusão ou cisão;

IV – denunciar erros, fraudes ou crimes que descobrirem aos órgãos estatutários e, se estes não tomarem as providências, aos órgãos de fiscalização e controle externo;

V – analisar, no mínimo, trimestralmente, o balancete e demais demonstrações financeiras elaboradas periodicamente pela EMC;

VI – elaborar seu regimento interno;

VII – assistir, sem direito a voto, as reuniões do Conselho de Administração ou da Diretoria Executiva em que se deliberar sobre assuntos que ensejem parecer do Conselho Fiscal;

VIII – acompanhar a execução patrimonial, financeira e orçamentária da EMC, podendo examinar livros, qualquer outro documento e solicitar informações.

Integrantes:

-Elder Baía Araújo - Titular I
Secretaria de Estado de Fazenda
-Amália Goulart Moreira César - Titular II
Subsecretaria de Comunicação Social - SEGOV
-Fernando Junqueira Ferraz - Titular III
Núcleo Central de Imprensa- SEGOV
-Jefferson Monção de Souza - Suplente I
Gerente de Logística FCS
-Lucélia Takako Morioka - Suplente II
Núcleo Central de Publicidade - SEG
-Nathália Gomes Moreira de Oliveira - Suplente III
Assessoria Chefe de Comunicação Social - SEDE

CONSELHO CURADOR

O Conselho Curador é órgão permanente da EMC, paritário, com atribuições de consulta, de controle social e de apoio à Diretoria Executiva e ao Conselho de Administração, sendo constituído pelos seguintes membros, com mandato de dois anos, permitida uma recondução:

- I – o Presidente da EMC, que será o secretário executivo, sem direito a voto;
- II – um membro indicado pelo Secretário da Secult;
- III – um membro indicado pelo titular da Secretária-geral;
- IV – um membro representante da sociedade civil, de comprovado notório conhecimento na área cultural e turística do Estado;
- V – um membro representante de funcionários efetivos da EMC.

Os membros do Conselho Curador serão indicados bianualmente pelos respectivos órgãos e entidades e designados pelo Governador do Estado, sendo sua investidura feita mediante registro na ata da primeira reunião que participarem, mediante comprovação dos requisitos para sua indicação.

Principais atribuições:

- I – opinar sobre as linhas gerais das políticas, diretrizes artísticas, culturais e informativas integrantes da política estratégica e de comunicação e da EMC, subsidiando o Conselho de Administração e a Diretoria Executiva no cumprimento de suas atribuições;
- II – subsidiar os administradores no cumprimento dos objetivos da EMC;
- III – acompanhar e avaliar periodicamente o desempenho da EMC;
- IV – subsidiar a Diretoria Executiva e o Conselho de Administração em suas funções, sobretudo na formulação, implementação e avaliação das estratégias de ação da EMC;
- V – elaborar e aprovar seu regimento interno;
- VI – zelar pelo cumprimento dos princípios e objetivos previstos neste estatuto.

Integrantes:

Ainda não instituído.

CONTROLE INTERNO

Visando garantir um ambiente íntegro para a gestão dos negócios da Empresa Mineira de Comunicação, possuímos diversas iniciativas para avaliação e monitoramento contínuo do sistema de controles internos para prevenção, detecção e correção de incidentes e na análise de integridade de gestores. Adicionalmente somos responsáveis por acompanhar a implantação dos planos de ação, desenvolvidos para tratamento de falhas ou mitigação de riscos, por orientação da Auditoria Interna.

Instrumentos para prevenção de conflito de interesses:

Instrumentos	Mecanismo de prevenção
Estatuto Social	Impede que cargos de administração superior e integrantes dos conselhos administrativos, curador e fiscal apresentem conflito de interesses com o Estado ou conosco;
Regimento Interno	Defino pelo CA como princípio para monitorar e gerenciar potenciais conflitos de interesses entre membros da Alta Administração e suas áreas de atuações.
Código de Ética	Determina que colaboradores não devem se envolver em qualquer atividade que seja conflitante com os nossos interesses corporativos e devem comunicar aos superiores hierárquicos qualquer situação que configure aparente ou potencial conflito de interesses;
Comissão de Ética	Instância consultiva para questões sobre conflito de interesses e agir ético. Também atua com foco na prevenção, por meio de ações de disseminação de conhecimentos, de elaboração e de proposição de normativos internos;
Reuniões periódicas deliberativas de diretrizes da Diretoria Executiva	Semanalmente todos os diretores apresentam o andamento da aplicação das ações mensais com mensuração de resultados, possíveis conflitos de interesses e deliberações sobre posicionamento institucional.

GERENCIAMENTO DE RISCOS

Acreditamos que a gestão integrada e proativa de riscos é fundamental para a entrega de resultados seguros e sustentáveis. Em breve será desenvolvida a Política de Gestão de Riscos, na qual se pressupõe como princípios fundamentais o respeito à vida em toda a sua diversidade, a atuação ética e em conformidade com requisitos legais e regulatórios, bem como o pleno alinhamento e a coerência com o nosso Plano Estratégico, com a gestão integrada de riscos e com a orientação de ações de resposta a risco voltadas para a agregação ou a preservação da continuidade dos negócios.

Esse processo de gestão de riscos deverá ser centralizado em uma área corporativa, provavelmente na Diretoria-Geral, permitindo a padronização e a uniformização de nossas análises de risco e o gerenciamento das responsabilidades dos riscos, que deverão ser estruturados de acordo com o modelo de três linhas de defesa: o Conselho de Administração (CA), a Diretoria Executiva (DE), todos os empregados, prestadores de serviço e demais partes relacionadas. Neste modelo, devemos propor que cada grupo de gestores que compõe as linhas de defesa desempenhará um papel distinto na estrutura de governança, que pressupõe um conjunto de atividades contínuas e integradas, apoiadas numa estrutura que compreende.

AMBIENTAL

Atualmente nada é mais importante que preservar os recursos naturais e buscar uma prática alinhada para a expansão da atividade econômica e o crescimento de centros urbanos. Na Empresa Mineira de Comunicação LTDA essa questão não é diferente. Aqui foi pensado a aquisição e consumo sustentável de itens de uso diário e a revisão da destinação de resíduos sólidos.

AQUISIÇÃO DE CAFÉ ORIUNDA DE AGRICULTURA FAMILIAR

Com a unificação dos contratos junto à Fundação TV Minas Cultural e Educativa, adotamos a compra de café pela agricultura familiar, baseada na Política de Aquisição de Alimentos da Agricultura Familiar – PAA Familiar, regulamentada pelo Decreto nº 46.712 de 29 de janeiro de 2015, que traz:

“Os órgãos e entidades da Administração estadual devem aplicar no mínimo 30% (trinta por cento) dos recursos destinados à compra de gêneros alimentícios, *in natura* ou manufaturados, na aquisição direta de produtos da agricultura familiar, por meio de dispensa de licitação por procedimento de Chamada Pública”

No ano de 2020, a Fundação TV Minas Cultural e Educativa adquiriu o quantitativo de café conforme exposto na planilha abaixo.

Processo SEI	Tipo de aquisição	Valor Homologado	Valor Executado	Percentual executado
210.01.0000127/2020-75	Dispensa de Licitação - Aquisição de Gêneros Alimentícios pela PAA Familiar - Lei Federal nº 12.512/1	R\$ 4.626,90	R\$ 4.626,90	43,67%
2210.01.0000197/2020-28	Aquisição e café torrado (RP 162/2019)	R\$ 11.902,50	R\$ 5.968,50	56,33%
TOTAL		R\$ 16.529,40	R\$ 10.595,40	100%

DIMINUIÇÃO DO USO DE PAPEL E GERAÇÃO DE RESÍDUOS SÓLIDOS

Outro ponto alcançado em 2020 foi a diminuição do consumo de materiais de escritório como papel, caneta e outros artigos relacionados. Essa conquista foi a partir da implantação do teletrabalho e sistema de revezamento de trabalho presencial em escala em 85% das atividades da área administrativa. Além disso, desde o fim de 2018, a Empresa Mineira de Comunicação e a Fundação TV Minas Cultural e Educativa já conseguiu implementar o sistema eletrônico SEI, no qual os desenvolvimentos de processos de cunho administrativos são elaborados e arquivados de maneira digital.

Codigo do item	Descrição	2018		2019		2020	
		Quant.	Valor	Quant.	Valor	Quant.	Valor
1169998	Caneta esferografica azul	0	R\$ 0,00	57	R\$ 30,21	70	R\$ 37,10
1691970	Caneta esferográfica azul	0	R\$ 0,00	0	R\$ 0,00	24	R\$ 9,84
1170082	Caneta esferográfica Azul	129	R\$ 52,89	173	R\$ 71,43	0	R\$ 0,00
1170090	Caneta esferográfica vermelha	67	R\$ 34,83	63	R\$ 32,76	13	R\$ 6,76
435856	Capa de Processo	275	R\$ 7,70	1126	R\$ 31,54	12	R\$ 0,33
1704001	Envelope tipo saco 260mm x 360mm	0	R\$ 0,00	0	R\$ 0,00	0	R\$ 0,00
969001	Envelope tipo saco 334mm x 229mm	0	R\$ 0,00	0	R\$ 0,00	10	R\$ 0,97
214329	Grampo para Grampeador 26/6	6	R\$ 16,69	12	R\$ 33,39	0	R\$ 0,00
1692372							
206393	Papel A4 Branco	11	105,6	219	3268,8	61	813,36
1452320							
1692364	Papel A4 Reciclado	601	8777,56	119	1692,68	300	5070
974960							
113654	Pasta AZ	16	R\$ 99,20	8	R\$ 49,60	37	R\$ 229,40
82716	Tesoura	15	R\$ 59,25	30	R\$ 118,50	3	R\$ 11,85
96180	Colchete nº 15	0	R\$ 0,00	1	R\$ 5,74	0	R\$ 0,00
109584	Colchete nº 12	3	R\$ 13,80	6	R\$ 27,60	0	R\$ 0,00
129313	Coortivo Liquido	13	R\$ 27,69	6	R\$ 12,78	0	R\$ 0,00
139912	Colchete nº 07	1	R\$ 2,32	0	R\$ 0,00	1	R\$ 1,95
144517	Caneta Marca Texto	84	R\$ 110,44	87	R\$ 114,28	21	R\$ 27,48
152153	Corretivo Fita	16	R\$ 104,00	27	R\$ 122,04	7	R\$ 31,65
176303	Lapiseira 0,9	0	R\$ 0,00	0	R\$ 0,00	1	R\$ 8,00
221392	Grampo para grampeador 9/8	0	R\$ 0,00	0	R\$ 0,00	0	R\$ 0,00
221414	Grampo para grampeador 9/14	1	R\$ 13,44	0	R\$ 0,00	0	R\$ 0,00
964595	Borracha	25	R\$ 7,50	36	R\$ 10,80	6	R\$ 1,80
966924	Clips para papeis 2/0	22	R\$ 29,92	23	R\$ 31,28	2	R\$ 2,72
966932	Clips para papeis 3/0	19	R\$ 25,84	30	R\$ 40,72	3	R\$ 4,06
966959	Clips para papeis 6/0	1	R\$ 2,40	18	R\$ 43,17	5	R\$ 11,88
966967	Clips para papeis 8/0	14	R\$ 26,88	12	R\$ 22,53	0	R\$ 0,00

974986	Caixa para arquivo morto	42	R\$ 123,90	368	R\$ 1.085,60	20	R\$ 59,00
975885	Lapisira 0,5	1	R\$ 11,00	0	R\$ 0,00	0	R\$ 0,00
975796	Lapis	58	R\$ 8,18	39	R\$ 5,48	17	R\$ 2,39
1008900	Pasta Suspensa	98	R\$ 214,62	60	R\$ 131,40	25	R\$ 54,75
1153633	Cola Liquida - branca	4	R\$ 10,52	15	R\$ 39,45	14	R\$ 36,86
1241290	Cola Liquida - branca	6	R\$ 22,80	7	R\$ 26,60	32	R\$ 121,60
1153641	Cola Bastão	40	R\$ 94,00	45	R\$ 105,75	0	R\$ 0,00
1156918	Pasta Catalogo	11	R\$ 142,92	9	R\$ 116,92	3	R\$ 38,98
Total consumido em valores no ano			2018		2019		2020
			R\$ 10.145,89		R\$ 7.271,05		R\$ 6.582,73

DESCARTE ADEQUADO DE PILHAS, BATERIAS E LÂMPADAS

Todos os materiais que geram resíduos especiais possuem metais pesados e seguem criterioso processo de armazenamento e descarte. Todos seguindo os padrões estabelecidos pela Secretaria de Estado do Meio Ambiente de Minas Gerais.

Como empresa pública voltada para comunicação social e telecomunicações é de nossa responsabilidade garantir a oferta em produtos radiofônicos, televisivos e de telecomunicações que possibilitem o resgate social e a inclusão.

Assim, a Empresa Mineira de Comunicação por meio de suas emissoras e serviços constantemente busca pelo aprimoramento dos métodos de avaliação do retorno do investimento social em seus projetos.

Além da criação de perfil mais diversificado possível sobre sua programação ofertada atingindo os diversos públicos e em todas as faixas etárias valoriza a música e o produtor cultural regional e nacional nas suas emissoras de rádio e o olhar para o cidadão e cultura mineira na sua emissora televisiva.



REAPROVEITAMENTO DE MATERIAIS

A produção de cenários para a realização de programas televisivos gera uma enorme quantidade de resíduos sólidos. Os cenários das atrações são constantemente descartados para atender uma nova formatação ou princípios de linguagem audiovisual. Desde 2019, a instituição vem desenvolvendo a criação de espaços multidisciplinares na elaboração da linguagem televisiva para seus cenários, que se tornaram mais leves e modulares, utilizando a linguagem fotográfica, por meio da iluminação, a atmosfera ou a sensação para o processo de comunicação.

Assim, atualmente a empresa, em sua oficina cenotécnica faz o reaproveitamento dos resíduos ora descartados para a elaboração de novas estruturas ou mesmo adotando o upcycling em inúmeras situações.

Além disso, as atrações reaproveitam estruturas cênicas de outras atrações, um exemplo a adaptação da composição cênica do programa Voz Ativa de 2018 para o desenvolvimento da ambientação cênica do programa “Se liga na Educação”, de 2020.

SOCIAL

Como empresa pública voltada para comunicação social e telecomunicações é de nossa responsabilidade garantir a oferta em produtos radiofônicos, televisivos e de telecomunicações que possibilitem o resgate social e a inclusão.

Assim, a Empresa Mineira de Comunicação por meio de suas emissoras e serviços constantemente busca pelo aprimoramento dos métodos de avaliação do retorno do investimento social em seus projetos.

Além da criação de perfil mais diversificado possível sobre sua programação ofertada atingindo os diversos públicos e em todas as faixas etárias valoriza a música e o produtor cultural regional e nacional nas suas emissoras de rádio e o olhar para o cidadão e cultura mineira na sua emissora televisiva.



EMC EM NÚMEROS

RÁDIO INCONFIDÊNCIA NA WEB

Está presente nas principais redes sociais. Toda a programação pode ser assistida ao vivo em inconfidencia.com.br

1 SITE	Perfil da Rádio: 238 seguidores
1 CANAL NO YOUTUBE	Esse Tal de Rock'Roll - 16 seguidores
1 FANPAGE NO FACEBOOK	Brasileiríssima 40 anos - 354 seguidores
1 PERFIL NO INSTAGRAM	Memória Nacional - 49 seguidores
2 PERFIS NO TWITTER (AM / FM)	Esquinas de Minas - 83 seguidores
4 PLAYLISTS NO SPOTIFY	

REDE MINAS NA WEB

Está presente nas principais redes sociais, onde o público pode acompanhar vídeos, bastidores, conteúdos extras e exclusivos para a web e participar dos programas. Toda a programação pode ser assistida ao vivo em redeminas.tv

- 1 SITE
- 22 CANAIS NO YOUTUBE
- 22 FANPAGES NO FACEBOOK
- 15 PERFIS NO INSTAGRAM
- 8 PERFIS NO TWITTER
- 2 CANAIS NO SPOTIFY

FACEBOOK	PERFIL
Data de criação: DEZ/2011	48/52 (Homens/Mulheres)
Seguidores: 81.872 (+12%)	25 a 34 anos (27%)
Curtidas: 80.563 (+9%)	35 a 44 anos (29%)

INSTAGRAM	PERFIL
Data de criação: ABR/2016	37/63 (Homens/Mulheres)
Seguidores: 29.618 (+131%)	25 a 34 anos (27%)
Posts: 1.318 (+59%)	35 a 44 anos (31%)

YOUTUBE	PERFIL
Data de criação: MAI/2007	40/60 (Homens/Mulheres)
Inscritos: 337.868 (+1243%)	18 a 24 anos (28,8%)
Vídeos: 1.948	35 a 44 anos (20,6%)
Visualizações: 17.690.060 (+378%)	

TWITTER	PERFIL
Data de criação: OUT/2014	80/20 (Homens/Mulheres)
Seguidores: 38.055 (+1,5%)	
Posts: 14.573 (+16 %)	

DIVERSIDADE NA PROGRAMAÇÃO EMC

A Rádio e a TV, da EMC, têm mais de quarenta programas para atender aos diversos públicos. Os programas abordam temas de interesse público, que levam à reflexão e ao envolvimento com questões relevantes da sociedade, visando contribuir para a formação de cidadãos conscientes, éticos e atuantes. A grade de programação é pautada pela diversidade, pluralidade e qualidade da informação e dos recursos.

DIÁRIO DO RÁDIO

Rádio Inconfidência - AM 880

Jornalistas comentam os assuntos do momento, informações sobre o trânsito, entrevistas de interesse público e música de qualidade.
Apresentação: Emerson Rodrigues
Segunda a sexta: 10h.
Duração: 1h

EM BOA COMPANHIA

Rádio Inconfidência - AM 800

Repercussão das principais notícias do dia, com flashes e reportagens, além de informações, dicas, esportes, prestação de serviços, utilidade pública e variedades.
Apresentação: Pedro Henrique Vieira
Segunda a sexta: 7h.
Duração: 3h

JORNAL DA INCONFIDÊNCIA

Rádio Inconfidência - FM 100,9 | AM 800

O noticiário que coloca você por dentro dos principais acontecimentos de Minas, do Brasil e do mundo.
Segunda a sexta: 18h45.
Duração: 15min

JORNAL MINAS

Rede Minas

AS NOTÍCIAS DO DIA ABORDADAS COM OBJETIVIDADE E SERIEDADE. Cobre os fatos do cotidiano por meio de reportagens, entrevistas ao vivo, análises de especialistas, além de conteúdos especiais e séries que aprofundam temas de interesse da sociedade.
Apresentação: Ruth Soares — 1ª edição Aline Scarponi — 2ª edição
Segunda a sexta: 1ª edição, 12h30 | 2ª edição, 19h30.
Duração: 30 min (ao vivo)

OPINIÃO MINAS

Rede Minas

UMA CONVERSA DIÁRIA PARA DEIXAR O TELESPECTADOR BEM INFORMADO. Saúde, educação, comportamento, economia e cidadania. É um programa de entrevistas que analisa os fatos do cotidiano, com abordagens críticas e aprofundadas.
Apresentação: Erica Vieira
Segunda a sexta: 20h30

JORNADA ESPORTIVA

Rádio Inconfidência AM 800

Transmissão e cobertura completa de jogos, em Minas e no Brasil, pelas ondas da Rádio Inconfidência AM 880 ou pela rádio online.
Duração: 15 min

PRIMEIRAS ESPORTIVAS

Rádio Inconfidência - AM 800

Bate-papo de jornalistas com personalidades esportivas, que, de forma descontraída, contam detalhes de suas carreiras.
Apresentação: Fábio Vital
Segunda a sábado: 11h.
Duração: 1h (ao vivo)

MEIO DE CAMPO

Rede Minas

MATÉRIAS ESPECIAIS, GOLS E OS DESTAQUES DO ESPORTE NO BRASIL E NO MUNDO. Um bate-papo bem humorado sobre futebol com a participação de convidados. Cobertura e reportagens dos jogos da rodada do fim de semana.
Apresentação: André Cristino
Domingo: 21h. Duração: 60 minutos (ao vivo)

DANGO BALANGO

Rede Minas

AQUI A BRINCADEIRA VIRA REALIDADE E A REALIDADE, UMA GOSTOSA BRINCADEIRA. Dango Balango é o programa infantil da Rede Minas. Os protagonistas da atração são bonecos produzidos pelo Grupo Giramundo. Druzila, Joduca e Sdrubs juntos a seus amigos trazem diversas histórias e diálogos criativos que estimulam a imaginação, a criatividade e o encantamento, próprios do universo infantil.
Segunda a sexta: 14h
Sábado: 9h30

ALMANAQUE

Rádio Inconfidência -
FM 100,9

Programação variada. Destaque para os lançamentos do ano. Estilos e ritmos variados, pop, rock, forró, sambas e MPB. Programação musical: Léo Albertini Apresentação: Waleska Falci Segunda a sexta: 16h. Duração: 3h (ao vivo)

AQUARELA BRASILEIRA

Rádio Inconfidência |
FM 100,9

Um brinde ao fim de semana. O melhor da Brasileiríssima, os destaques do repertório e as melhores sequências musicais. Programação musical : Léo Albertini Apresentação: Waleska Falci Sábado: 16h Duração: 3h. Domingo: 16h. Duração: 2h

APP DO BOM

Rádio Inconfidência -
FM 100,9

Dicas de aplicativos para o seu dia a dia. Apresentação: Pedro Vieira Segunda a sexta: 7h45 e 17h45 | Sábado e domingo: 8h30 e 11h30. Duração: 2min

AVENIDA BRASIL

Rádio Inconfidência -
FM 100,9

Uma hora de programação musical sem intervalo comercial. Programação musical: Paulo Bastos Segunda a sexta: 20h. Duração: 1h

A HORA DO FAZENDEIRO

Rádio Inconfidência -
AM 800

Há 82 anos no ar, é o mais antigo e tradicional programa do rádio brasileiro. Dicas e informações essenciais para os produtores rurais, entrevistas com técnicos agrícolas e pecuários, além da autêntica música sertaneja de raiz. Apresentação: Tina Gonçalves Segunda a sexta: 17h.

Duração: 2h

BATIDA PERFEITA

Rádio Inconfidência -
FM 100,9

Hip-Hop e Rap. Um espaço de renovação e difusão de um dos gêneros mais populares entre os jovens no Brasil. Apresentação: Guga Barros Quinta: 22h. Duração: 1h

BAZAR MARAVILHA

Rádio Inconfidência - FM
100,9

Os mais expressivos artistas mineiros e brasileiros. Há 33 anos, o jornalista e apresentador Tutti Maravilha comanda o programa que está de portas abertas para ouvintes. Apresentação: Tutti Maravilha Segunda a sexta: 14h Duração: 2h (ao vivo)

CINEFONIA

Rádio Inconfidência - FM
100,9 | AM 800

Destaca os principais lançamentos do cinema nacional e internacional. O programa é feito para os amantes do cinema. Programação musical composta pelas trilhas sonoras de filmes brasileiros. Produção a apresentação : Renato Silveira Quarta (FM): 22h, Domingo (AM): 18h. Duração: 1h

CLUBE DA SAUDADE

Rádio Inconfidência - AM
800

Valsas, sambas, boleros, fox, canções que marcaram e que ainda marcam momentos inesquecíveis. Apresentação: Ricardo Parreiras Segunda a sexta: 20h. Duração: 2h

ESQUINAS DE MINAS

Rádio Inconfidência - FM 100,9

A produção contemporânea mineira.
Programação musical: Flávio Henrique Silveira
Sábado: 20h. Duração: 1h

ESTÚDIO 100,9

Rádio Inconfidência - FM 100,9

Músicas de artistas consagrados da MPB e novidades. Notas culturais e prestação de serviço.
Programação Musical : Dênio Albertini
Apresentação: Márcio Ronei e Regina Palla
Segunda a sexta: 7h.
Duração: 5h

ESSE TAL DE ROCK AND ROLL

Rádio Inconfidência - FM 100,9

O rock nacional de todos os tempos nas ondas da Brasileiríssima.
Apresentação: Márcio Ronei
Programação musical: Leo Albertini
Sábado: 21h. Duração: 1h

FAIXA INSTRUMENTAL

Rádio Inconfidência - FM 100,9

A música instrumental brasileira, variada e criativa, na sua melhor versão.
Domingo: 21h. Duração: 1h

FEITO EM CASA

Rádio Inconfidência - FM 100,9 | AM 800

Toda Segunda feira o Feito em Casa recebe um artista. O convidado faz a programação musical do horário.
Produção: Miguel Resende
Segunda (FM): 22h. Duração: 1h

FORRÓ BRASIL

Rádio Inconfidência - FM 100,9

Xote, baião, xaxado e forró. Programação musical dançante dedicada aos estilos.
Apresentação: Flávio Henrique Silveira
Sábado: 22h. Duração: 1h

MEMÓRIA NACIONAL

Rádio Inconfidência - AM 800

A madrugada não tem fim, embalada por grandes sucessos nacionais dos anos 60, 70, 80 e início dos anos 90.
Programação musical: Maria Lúcia Carneiro
Apresentação: Regina Palla
Segunda a domingo: 23h.
Duração: 5h

MISTURA FINA

Rádio Inconfidência - FM 100,9

Uma personalidade diferente a cada semana. Especial com uma hora de música instrumental.
Terça: 22h. Duração: 1h

MPB EM REVISTA

Rádio Inconfidência - FM 100,9

Programação Musical variada mais relaxante para o horário do almoço com noticiário esportivo e boletins jornalísticos ao longo do programa.
Programação Denio Albertini
Apresentação: Everton Gontijo
Segunda a sexta: 12h.
Duração: 2h

NOSSO CHÃO, NOSSO SOM

Rádio Inconfidência FM 100,9 | AM 800

A música das raízes mineiras, das folias, dos ternos de reinado, do cântico das procissões e das lavadeiras. Produção: Miguel Resende. Com uma personalidade diferente a cada semana.
Sábado: 6h | Domingo: 18h (reapresentação). Duração: 1h

O MELHOR DA MPB

Rádio Inconfidência -
FM 100,9

Sucessos da MPB. Alegria nas manhãs do sábado e domingo com os grandes nomes da MPB.
Apresentação: Márcio Ronei
Sábado e domingo: 7h.
Duração: 5h

O CHORO É LIVRE

Rádio Inconfidência -
FM 100,9

Novos e tradicionais choros. Uma programação variada desse gênero da música popular e instrumental brasileira.
Apresentação: Guga Barros
Domingo: 20h. Duração: 1h

O SAMBA BATE OUTRA VEZ

Rádio Inconfidência -
FM 100,9

O samba de verdade, na sua mais autêntica tradução e origem. Uma homenagem aos maiores sambistas de Minas e do Brasil.
Apresentação: Everton Gontijo
Sábado e domingo: 12h .
Duração: 2h

PLUGE

Rádio Inconfidência - FM
100,9

Agenda cultural. Eventos, exposições e dicas culturais. Divulgação de shows e eventos.
Apresentação: Guga Barros
Segunda a sexta: 10h30, 13h30, 16h30 e 18h30 Sábado e domingo: 10h30, 16h30 e 8h30.
Duração: 2min

RADIOLA

Rádio Inconfidência - FM
100,9

Grandes nomes da música brasileira e seus maiores sucessos. Rock nacional do anos 80, vencedoras de festivais da canção da televisão nos anos 60 e 70 e as canções mais marcantes dos grandes nomes da MPB.
Produção musical: Dênio Albertini
Apresentação: Guga Barros
Sábado e domingo: 14h.
Duração: 2h

ROTAS E DESTINOS

Rádio Inconfidência -
FM 100,9 | AM

Turismo que explora a arte, a cultura, a culinária e a história de cada cidade e região de Minas. Para o viajante que quer percorrer o estado , também em tours virtuais, conhecer novas culturas, e se inspirar para as próximas aventuras.
Apresentação: Guga Barros
Segunda a sexta (FM): 8h15, 12h15 e 18h15 Segunda a sexta (AM): 8h30, 13h30 e 18h
Sábado e domingo (AM e FM): 7h30, 9h30 e 17h30.
Duração: 2min

TREM CAIPIRA

Rádio Inconfidência -
FM 100,9 | AM 800

Há 30 anos no ar, o programa apresenta as mais consagradas duplas caipiras e compositores do gênero, além de serviços de utilidade pública.
Programação musical: Paulo Bastos
Apresentação: Tina Gonçalves
Segunda a sexta: 4h.
Duração: 3h

VARIAÇÕES MUSICAIS

Rádio Inconfidência - FM 100,9

Musica instrumental. Os novos talentos da música instrumental e os grandes e consagrados instrumentistas brasileiros de todos os tempos. Programação musical: Paulo Bastos

Domingo: 22h. Duração: 1h

REVISTA DA TARDE

Rádio Inconfidência - AM 800

Programa de variedades com música, entrevistas, serviços, utilidade pública, cultura, lazer, ecologia, comportamento, esportes, cotidiano e jornalismo. Apresentação: Déborah Rajão

Segunda a sexta: 13h.

Duração: 2h

VELHO ESQUEMA NOVO

Rádio Inconfidência - FM 100,9

Uma viagem pelo swing. O balanço da música brasileira dos anos 50 até os dias de hoje. Programação musical: Leo Albertini.

Sexta: 22h. Duração: 1h

AGENDA

Rede Minas

REVISTA ELETRÔNICA CULTURAL COM VIÉS ESTÉTICO E CRÍTICO.

Teatro, cinema, artes plásticas, música, literatura e outras manifestações artísticas. No ar desde 1987.

Apresentação: Mariana Lima
Segunda a sexta: 20h. Duração: 30 min

ALTO-FALANTE

Rede Minas

REVISTA ELETRÔNICA DEDICADA À MÚSICA POP E SUAS VERTENTES.

As histórias das grandes bandas do rock, artistas independentes, os lançamentos e eventos da cena musical. Há 23 anos no ar, é exibido também na TV Brasil.

Apresentação: Terence Machado, Sabrina Damasceno e Adriano Falabella

Sábado, 14h | Domingo, 20h (reapresentação).

Duração: 60 minutos

BRASIL DAS GERAIS

Rede Minas

TEMPORADA BG DE CASA EM CASA.

Em formato inédito, todo gravado e finalizado na casa da equipe, o programa repercute com os entrevistados os principais temas do momento. Entre os assuntos, saúde, educação, patrimônio, parentalidade, comportamento e muito mais.

Apresentação: Patrícia Pinho e Daniela Vargas

Segunda a sexta: 17h30.

Duração: 30 min

CINEMATÓGRAFO

Rede Minas

O CINEMA VISTO DE UMA FORMA DIVERTIDA, LEVE E DESCONTRAÍDA.

Conversas com especialistas, quadros com críticas, curiosidades, perfis de cineastas e uma agenda com o melhor da sétima arte.

Apresentação: Fernando Tibúrcio
Sexta-feira: 20h45, Horário Alternativo: Domingo: 13h30.

Duração: 30 min

COLETÂNEA

Rede Minas

ÚNICO PROGRAMA DE VIDEOCLÍPE DA TV ABERTA.

A programação musical é feita pelo público, com diferentes gêneros musicais. Um panorama da música pop atual e de suas tendências.

Dia de pop bebê (segunda) Indie e rock (terça) No aleatório (quarta) Tbt - anos 60 a anos 90 (quinta) Invasão K-pop (sexta) Segunda a sexta: 18h. Duração: 30 min Sábado: 15h.

Duração: 60 min

CONVERSAÇÕES

Rede Minas

LITERATURA NA ÓTICA DO LEITOR COMUM.

Bate papo informal com o público apaixonado pelo tema, valorização de novos talentos e da cena independente, sem perder os clássicos de vista!

Apresentação: Cláudio Henrique
Quinta: 20h45 | Sábado: 18h.

Duração: 30 m

ESTAÇÕES

Rede Minas

MEMÓRIAS DAS ESTAÇÕES FERROVIÁRIAS DE MINAS

Em estilo documental, o Estações faz um resgate de aspectos históricos, patrimoniais, culturais e de memórias de pessoas que trabalharam ou viveram no entorno das estações ferroviárias. Traz uma reflexão sobre o futuro e a importância dos trens.

Terça: 20h30 Horário alternativo: Quarta: 4h30 | Segunda: 23h30.

Duração: 30 minutos

FAIXA DE CINEMA

Rede Minas

UMA JANELA PARA O AUDIOVISUAL BRASILEIRO. Filmes, documentários, curtas e animações. Conteúdos plurais, para um público ilimitado, em sua maioria inéditos na TV aberta.

Sexta: 23h30.

Duração: 1 h 15 min

HARMONIA

Rede Minas

A MÚSICA ERUDITA DESCOMPLICADA.

A vida e obra de grandes compositores e intérpretes da cena erudita. Apresentado em linguagem leve e acessível, divulga e democratiza a música de concerto.

Apresentação: Clóvis Ribeiro Domingo: 14h, Horário alternativo: Quarta: 22h15.

Duração: 60 min

HYPERSHOW

Rede Minas

O SOM VIVO DA MÚSICA POPULAR DO NOSSO TEMPO.

A música mineira e brasileira, em shows inéditos gravados com exclusividade.

Apresentação: Luiz Flávio Lima Sábado: 17h | Domingo: 19h (reapresentação).

Duração: 52 min

MULHERE-SE

Rede Minas

ESQUEMA TÁTICO

Um programa pioneiro, que aborda arte, política, diversidade cultural e a construção da imagem e do papel social das mulheres. Criado a partir de uma construção coletiva, traz à tona o protagonismo da mulher na sociedade.

NOTURNO

Rede Minas

ESPAÇO DIFERENCIADO DA MÚSICA INSTRUMENTAL, JAZZ E BLUES.

O destaque é para o estilo e a versatilidade dos músicos.

Apresentação: Tulio Mourão Sábado: 23h30 | Quinta: 22h15 (reapresentação).

Duração: 52 min

RETRATOS DA DANÇA

Rede Minas

A ARTE DA DANÇA EM MINAS GERAIS.

Em Retratos da Dança, bailarinos de renome contam sua vida no palco e mostram movimentos que conquistaram o mundo.

Segunda: 20h45 Horário alternativo: Quinta: 23h30.

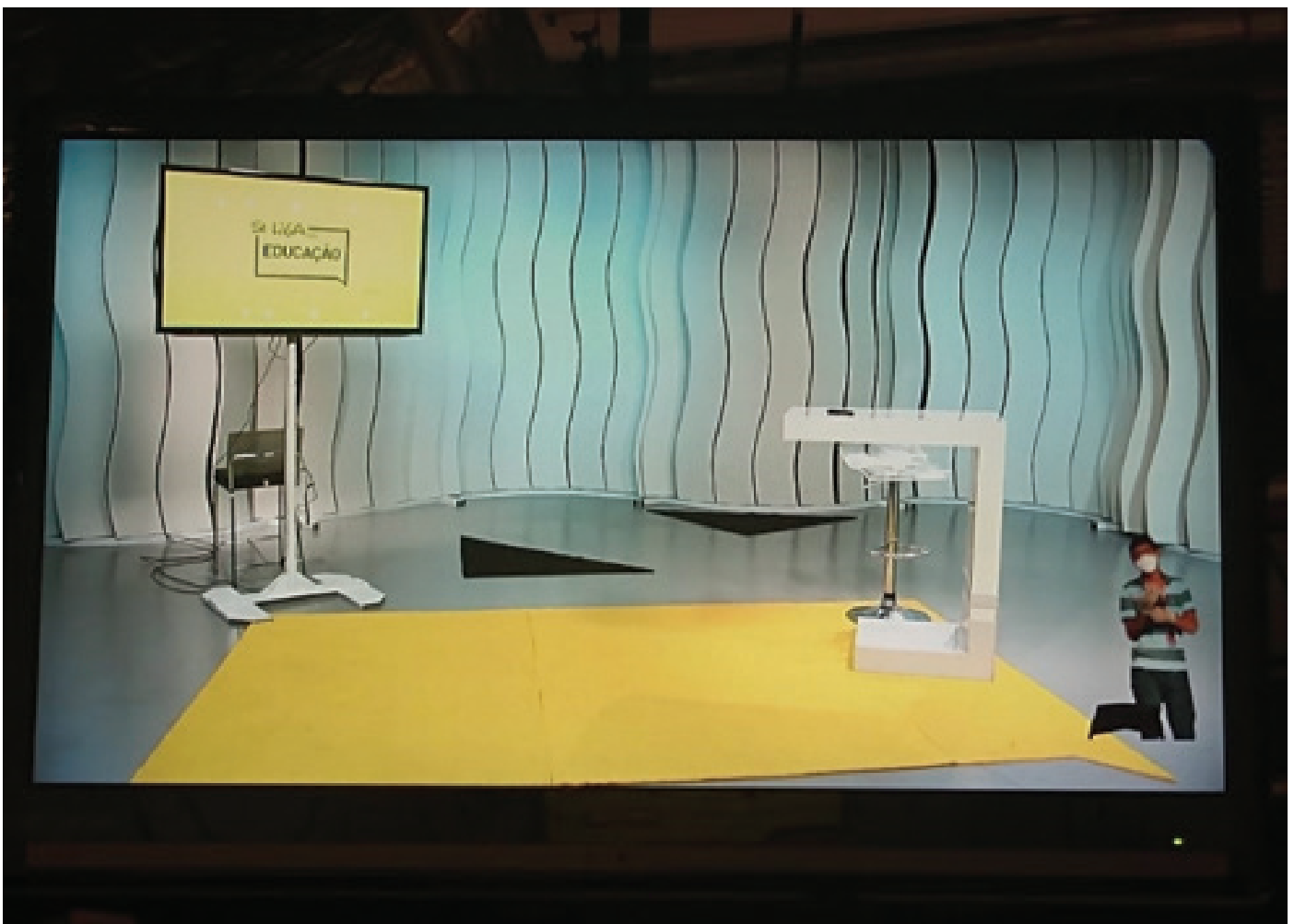
Duração: 30 minutos

INVESTIMENTO NA EDUCAÇÃO

Em 2020, a **Fundação TV Minas Cultural e Educativa**, por meio da Rede Minas de Televisão apoiou institucionalmente a Secretaria de Estado de Educação (SEE/MG) para a produção e veiculação das teleaulas referente às atividades não presenciais que serão oferecidas no projeto «Se Liga na Educação».

Essa parceria se mostrou imprescindível para a SEE/MG, para o enfrentamento da situação emergencial vivenciada pela pandemia da COVID-19 e para possibilitar aos estudantes mineiros a continuidade das atividades de aprendizagem e assim minimizar as perdas dos alunos com a suspensão das atividades presenciais.

Dessa forma, a Rede Minas fez a abertura da grade da TV no período de 7h30 às 12h30, de segunda-feira à sexta-feira. Foram disponibilizados quatro (4) horas de programação gravada e uma (1) horas de programação ao vivo. No momento ao vivo, os alunos puderam enviar perguntas pelas redes sociais, *whatsapp* e telefone. A SEE/MG selecionou os conteúdos em que as aulas historicamente apresentam maior dificuldade, beneficiando diretamente 2 milhões de estudantes no Estado.





REDE MINAS



**EMPRESA MINEIRA
DE COMUNICAÇÃO**

RUA TENENTE BRITO MELO, 1090, BARRO PRETO
BELO HORIZONTE - MG | CEP: 30180-074

SERGIO
RODRIGO
REIS:992965516
68

Assinado de forma
digital por SERGIO
RODRIGO
REIS:99296551668
Dados: 2021.05.04
17:45:27 -03'00'

GOVERNO DO ESTADO DE MINAS GERAIS**Fundação TV Minas Cultural e Educativa****Gerência de Planejamento, Contabilidade e Finanças****Anexo nº III G informações relativas a execução de DEA/TVMINAS/GPCF/2021****PROCESSO Nº 2210.01.0000006/2021-41**

Informações relativas a execução de Despesa de Exercícios Anteriores, sua composição e evolução nos últimos dois anos.

- Processo SEI 2210.01.0000305/2020-22

- NF 19776

- Ano da despesa: 2019

- Unidade Orçamentária: 2211

- Mês: Dezembro

- Ação: 2500

- Elemento item de origem: 39.19

- Valor: 2.045,13

- Credor: CTIS TECNOLOGIA S/A

- Justificativa: A TV Minas Cultural e Educativa possui contrato de número 9179128 firmado com a empresa CTIS Tecnologia S/A que tem como objeto a prestação de serviços de impressão, com assistência técnica e manutenção corretiva, preventiva e especializada, reposição de peças e insumos, e demais serviços de acordo com as especificações e detalhamentos no RP 23/2016.

Apesar da dificuldade financeira vivenciada no ano de 2019, essa entidade vem buscando manter o pagamento de suas obrigações de acordo com os serviços prestados. Entretanto somente no dia 29/01/2020 o fornecedor CTIS TECNOLOGIA S/A, emitiu as notas fiscais referente a prestação de serviços de locação e impressão no mês de DEZEMBRO/2019. Após conferência dos serviços prestados, verificou-se que o saldo existente no empenho 02/2020 era insuficiente para

quitar a Nota Fiscal referente a **locação de impressoras**, uma vez que todo o saldo restante no empenho 02/2019 estava distribuído entre os itens referente a **impressão**. Por se tratar de uma despesa do ano anterior não foi possível realizar o reforço do empenho para quitação da nota fiscal. Apesar disso, informo que os serviços foram prestados em conformidade com valores e quantitativos contratados.

- Processo SEI 2210.01.0000565/2020-83

- NF 39/2020

- Ano da despesa: 2019

- Unidade Orçamentária: 2211

- Mês: Dezembro

- Ação: 2500

- Elemento item de origem: 39.18

- Valor: 4.640,00

- Credor: ARIIVALDO JACINTHO - SHAFTEL ME

- Justificativa: Em 2017 a Fundação TV Minas adquiriu por meio do Pregão Eletrônico nº 2211002.040/2017 um veículo adaptado para realizar transmissão ao vivo de conteúdo de jornalismo da emissora no formato HD. A Unidade Móvel de Jornalismo - UMJ permite ainda o encaminhamento do conteúdo aos estúdios da emissora podendo ser a captação efetuada inteiramente no modo sem fio ou de forma híbrida, incluída a transmissão via internet.

Válido destacar as particularidades de se adaptar um veículo tipo furgão de linha de fabricação nacional em uma UMJ, havendo a instalação de mastro telescópico, sistema de plataforma no teto do veículo, ar-condicionado tipo tejadilho, grupo motor gerador cabinado, sistema pneumático de nivelamento da viatura, dentre outras adaptações necessárias.

Em 2019, durante a transmissão do evento do dia 7 de setembro, a equipe técnica detectou que o mastro telescópico do veículo não estava permanecendo no posicionamento colocado para a transmissão.

O mastro telescópico instalado tem as seguintes características:

- Material de fabricação dos estágios, tubos e flanges e cesto em alumínio e vedações em borracha nitrílica;
- Unidade de ar comprimido composta por compressor de ar 110/220v, manômetro e válvula de controle de fluxo para regulagem de máxima e mínima pressão, com desligamento automático com pressostato;

- Sinalização contra abalroamento, um sistema de sensor de sinalização, localizado no painel do veículo. Caso o mastro não esteja totalmente recolhido ao ligar o contato da partida o sinalizador acenderá indicando a irregularidade.;
- Acionamento do mastro feito através de botoeira;
- Suporte de antena de microondas;
- Cabeçote angular de direcionamento de antena, com sistema de controle de Pan e Tilt localizado no rack;
- O mastro esta localizado entre as caixas de roda, e fixado no assoalho do veículo por meio de parafusos em aço inoxidável de 10mm com reforço sobre o assoalho.

Com a intenção de sanar o problema, seguindo as orientações do manual foram realizados vários testes no mastro. Bem como, foi realizado contato direto com o fabricante do mastro (fornecedor exclusivo) solicitando instruções. Porém, mesmo após revisão dos tubos, flanges e sistema compressor a falha permaneceu.

Desta forma, foi necessário o envio do veículo para a oficina do fabricante localizada em Santo André/SP (ver comprovantes Siad de saída do veículo) para verificação do problema.

Todavia, somente após a retirada do mastro telescópico da UMJ, e sua desmontagem por completo foi possível identificar o defeito: pinos de travamento estavam quebrados.

Considerando:

- a. que o fornecedor é o fabricante do mastro, portanto quem detém o conhecimento técnico sobre o equipamento;
- b. que não possui autorizadas para realização do serviço, e que o mercado de mastros telescópicos no Brasil é muito específico e restrito;
- c. as despesas para levar o veículo até oficina do fabricante em Santo André/SP, compreendendo o abastecimento, a diária de viagem de motorista, com carteira de habilitação de veículo tipo furgão, e de um técnico para acompanhar a revisão do mastro e receber instruções sobre o uso do equipamento;
- d. a despesa de mão de obra para retirada, desmontagem, montagem e recolocação do mastro;
- e. a necessidade de uso constante da UMJ para realização de transmissões ao vivo;
- f. a obrigação da Fundação na conservação dos seus bens patrimoniais;
- g. que o valor apresentado para a realização do serviço era pequeno em comparação à aquisição de outro mastro telescópico, bem como o processo de compras direta em razão do valor não geraria a elaboração de contrato, pois o serviço seria totalmente prestado em um período de menos de 30 dias.

é que decidiu-se por autorizar a realização do serviço de averiguação e manutenção no mastro, ocorrendo o pagamento por meio de indenização, composto por:

- a. Retirada do Mastro do veículo;
- b. Teste para localizar o defeito;
- c. Desmontagem por completo do mastro;
- d. Troca dos pinos de travamento (item que estava causando o problema);
- e. Engraxamento especial à base de silicone;
- f. Montagem; e
- g. Instalação do Mastro no veículo.

Ocorre que no período pós retorno do veículo para a Fundação intercorreu uma série de eventos que impossibilitaram a elaboração de processo de indenização, ressaltando a exoneração do Diretor Técnico responsável pela solicitação e tratativas com o fornecedor, e no início de 2020, a pandemia, a troca de diretoria de planejamento gestão e finanças, e de presidência, fazendo com que apenas agora fosse possível definir uma solução para o pagamento do fornecedor.

Buscando-se a convalidação de ato jurídico, objetivando retorno da legalidade e equilíbrio, há o entendimento que a quitação da despesa da SHAFTEL referente ao conserto do mastro deve ser realizada por meio de pagamento a título de indenização/Despesa de Exercício Anterior. Trata-se de um ato administrativo praticado com efeitos retroativos.



Documento assinado eletronicamente por **Izabella de Oliveira Costa, Gerente**, em 13/05/2021, às 16:16, conforme horário oficial de Brasília, com fundamento no art. 6º, § 1º, do [Decreto nº 47.222, de 26 de julho de 2017](#).



A autenticidade deste documento pode ser conferida no site http://sei.mg.gov.br/sei/controlador_externo.php?acao=documento_conferir&id_orgao_acesso_externo=0, informando o código verificador **29438746** e o código CRC **E907E05D**.